

*Delimitación de una estrategia de desarrollo local para el municipio de **Tijarafe***

*Resultados
preliminares a partir
de la convergencia de
tres miradas*

 **Universidad**
de La Laguna

 **Ayuntamiento**
de Tijarafe



Francisco J. García Rodríguez

Desiderio Gutiérrez Taño

Javier Mendoza Jiménez

Julio 2020

Índice

0. Introducción	5
PRIMERA PARTE / TIJARAFE: UNA MIRADA EXTERIOR	
1. Demografía	8
2. Estructura económica y empresarial	12
2.1 Estructura productiva por sectores	12
2.1.1 <i>Agricultura</i>	13
2.1.2 <i>Turismo</i>	15
3. Mercado de Trabajo	21
3.1 Evolución del empleo registrado en los últimos 5 años.....	21
3.2 Distribución del empleo registrado por tipo y por sectores	22
3.3 Distribución del empleo registrado por género.....	24
3.4 Desempleo	26
3.5 Características de las personas demandantes de empleo.....	28
3.5.1 <i>Nivel educativo</i>	28
3.5.2 <i>Sector económico</i>	29
4. Condiciones de vida	30
4.1 Renta disponible per cápita.....	30
4.2 Vivienda y edificaciones.....	31
4.3 Infraestructuras de sanidad y educación.....	32
SEGUNDA PARTE / TIJARAFE: UNA MIRADA INTERIOR	
5. Factores externos o tendencias generales	36
5.1 Medio ambiente-sostenibilidad.....	36
5.2 Tendencias en turismo	37
5.3 Digitalización.....	37
5.4 Lastres y/o frenos al desarrollo del municipio	38
6. Retos y desafíos	39
7. Recursos para el desarrollo socioeconómico de Tijarafe	41
8. Oportunidades	43
9. Ámbitos y propuestas de actuación	45

TERCERA PARTE / TIJARAFE: UNA MIRADA AL FUTURO

Tijarafe, municipio y destino sostenible	53
Tijarafe, apostando por la equidad social	60
Tijarafe, territorio competitivo e innovador.....	66
Tijarafe, turismo en la naturaleza: conjugando tradición y modernidad	72
Tijarafe, construyendo redes de colaboración y dinamizando la cultura local y el sector primario	78
Priorización de las acciones propuestas.....	84

0. Introducción

En el presente documento se recoge el resultado de un proceso de análisis, iniciado en diciembre pasado y que se ha desarrollado a lo largo de los últimos ocho meses, planteado a raíz de una demanda del Ayuntamiento de Tijarafe, en la que se mostraba la necesidad de contar con un instrumento de planificación prospectivo que, partiendo de un diagnóstico del municipio, ayudara a orientar su desarrollo futuro para hacer frente a las amenazas y aprovechar las oportunidades del complejo entorno socioeconómico actual.

Se convino en partir de un diagnóstico socioeconómico, contextualizando el municipio en la Comarca noroeste de la Isla de La Palma, analizando su estructura económica y demográfica, el mercado laboral, la capacitación de la población residente, los condicionantes y potenciales administrativos y territoriales y la situación de las principales dinámicas que tienen que ver con la sostenibilidad. La idea era partir, como antecedente relevante, de una estructura cercana al Análisis Económico Local de Tijarafe realizado en el año 2010, prestando especial atención al reciente desarrollo del sector turístico vinculado a las viviendas vacacionales, al amparo de la denominada Ley de Islas Verdes.

Partiendo de lo anterior, se planteaba realizar un análisis prospectivo de algunas oportunidades de desarrollo que podrían ser aprovechadas por Tijarafe en el futuro más o menos cercano, en forma de líneas estratégicas y de propuestas de actuación de cara a orientar el futuro desarrollo municipal desde la triple perspectiva de sostenibilidad económica, social y ambiental. La idea era generar una especie de “cartera de oportunidades”, con coherencia estratégica, que sirvan a la planificación municipal y a los agentes del municipio, liderados por el ayuntamiento, como “brújula” orientadora para la priorización de iniciativas y captación de recursos para su posterior puesta en marcha.

El resultado de todo ello, que se recoge en el presente documento, lo hemos organizado en tres partes, tomando como referencia metafórica tres miradas o perspectivas complementarias. Una primera mirada, que denominamos exterior al municipio, recoge el análisis de diversas fuentes de información secundaria, para destacar aquellos aspectos que nos parecen más relevantes para situar a Tijarafe en el complejo escenario actual. A continuación, en el marco de una mirada que hemos denominado interior al propio territorio, hemos tratado de plasmar la visión que los agentes socioeconómicos del municipio, así como sus representantes institucionales tienen tanto de la situación actual como de las oportunidades y alterna-

tivas de futuro. Finalmente partiendo del cruce de estas dos miradas, en la tercera parte tratamos de mirar hacia al futuro del municipio, planteando una especie de “cartera de oportunidades” en forma de posibles acciones que pudiera poner en marcha el propio ayuntamiento en colaboración con otros agentes e instituciones.

Desde el punto de vista metodológico, teníamos claro que lo que el resultado final de este proyecto no podía ser un documento que únicamente tuviera valor académico, sino que debía ser operativo. Por ello, sin renunciar a la rigurosidad, no ha sido nuestra intención realizar un análisis extensivo de las distintas variables socioeconómicas, sino que hemos seleccionado aquellas que tenían un mayor interés operativo para los fines del proyecto. De igual manera, este pragmatismo metodológico lo hemos aplicado también a la hora de incorporar las visiones de los agentes socioeconómicos del municipio, tanto a través de las entrevistas realizadas como del taller de trabajo que hemos celebrado, priorizando la diversidad y complementariedad de perspectivas.

Por otra parte, es evidente que la Comarca Noroeste de La Palma sería una unidad territorial muy adecuada para planificar en prácticamente todos los ámbitos de actuación que tienen que ver con el desarrollo socioeconómico. Así, muchas de las actuaciones recogidas en la tercera parte del documento, podrían adoptar una perspectiva comarcal, en el caso de que existiera potencial de concertación en los tres municipios. De hecho, de cara al futuro se propone explorar la posibilidad de elaborar un plan de actuación comarcal en el que pudieran integrarse todas o parte de las acciones planteadas. No obstante, somos conscientes de que desde el punto de vista operativo resulta complejo la concertación de voluntades necesarias para adoptar perspectivas supramunicipales y la mayoría de las actuaciones habrían de tener un alcance municipal.

Finalmente, resulta imposible abstraernos del hecho de que el escenario socioeconómico internacional ha cambiado radicalmente durante el proceso de realización de este trabajo. En efecto, estamos viviendo la mayor pandemia del último siglo, lo cual probablemente va a cambiar la mayor parte de las coordenadas sociales, económicas y competitivas a nivel global. Hemos tratado de recoger, en la medida de lo posible, este hecho en el análisis y, sin querer pecar de ingenuidad y excesivo optimismo, creemos que, desde un punto de vista geoestratégico, Tijarafe cuenta con oportunidades para salir reforzado en estos tiempos tan complejos que se avecinan. Citando a Gramsci, ello va a depender de que sus agentes sean capaces de oponer el optimismo de la voluntad frente al pesimismo de la razón. Ojalá que así sea.



PRIMERA PARTE

TIJARAFE: UNA MIRADA EXTERIOR

1. Demografía



El envejecimiento de la población supone uno de los mayores retos a los que se enfrentan las sociedades occidentales. Para el caso de Canarias, la Estrategia de Envejecimiento Activo 2017-2020 del archipiélago estima que, en 2027, *los mayores habrán aumentado en un 35% y alcanzarán la cifra de 424.868 personas, un 19% de la población total de Canarias* (Gobierno de Canarias, 2016¹), lo cual supone una cifra sin parangón desde que se tienen datos y que marcará el desarrollo económico y social en la siguiente década.

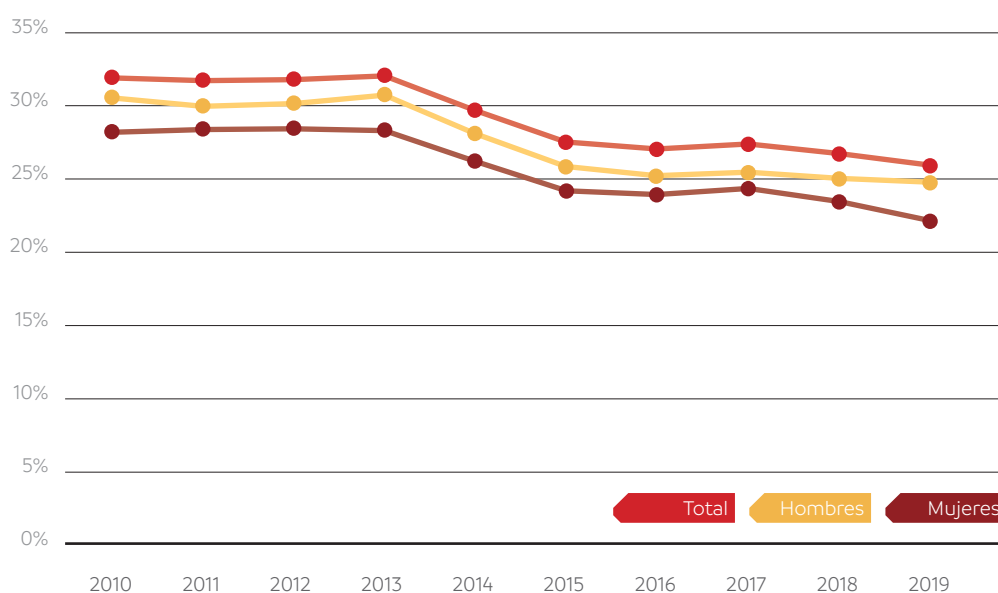
El Libro Blanco del Envejecimiento Activo señala como retos más importantes ante esa tendencia la adaptación de los entornos rurales y urbanos, las nuevas formas de vida (con especial atención a la soledad en los mayores), las relaciones con otras generaciones y la especialización en la salud (Ministerio de Sanidad, Política Social e Igualdad, 2011)².

Por todo lo anterior, se ha considerado necesario mostrar la situación demográfica de Tijarafe, como uno de los factores que puede incidir, tanto a nivel de amenazas como también de oportunidades, en las acciones que se propongan poner a marcha en el futuro próximo. Para ello, se ha realizado un análisis de la evolución de la población del municipio en los últimos 10 años, incidiendo en datos como la edad media (para comprobar el grado de envejecimiento) y el índice de dependencia, atendiendo igualmente a la división por géneros.

Una visión general de la evolución de la población del municipio de Tijarafe desde el año 2010 (ver gráfico 1), muestra un progresivo descenso en el número de personas empadronadas en el municipio, reduciéndose en un 7,40% entre los años 2010 y 2018, lo que supone que el municipio ha perdido más de 200 habitantes. Como se observa en el propio gráfico, el descenso ha sido similar entre ambos sexos, si bien un poco más acusado entre las mujeres (8,89 %) que entre los hombres (8,24%).

1. Gobierno de Canarias (2016), *Estrategia Canaria de Envejecimiento Activo*, Consejería de Empleo, Políticas Sociales y Vivienda, Santa Cruz de Tenerife, pp: 15
2. Ministerio de Sanidad, Política Social e Igualdad (2011), *Libro Blanco del Envejecimiento Activo*, IMSERSO, Madrid, pp:729

Gráfico 1: Evolución de la población en Tifarfe de 2010 a 2019.



Fuente: Elaboración propia a partir de los datos del ISTAC

Si se realiza la comparación con el resto de municipios de la Comarca Noroeste y con el conjunto de la isla de La Palma, puede notarse que esa reducción poblacional es común tanto al conjunto de la Comarca, que pierde un 6,34 % de habitantes, aunque con la relevante excepción de Puntagorda, y también en la isla de La Palma, que tiene un 6,25% menos de habitantes que al inicio del período considerado. Por consiguiente, como puede verse, la reducción de habitantes en Tifarfe sigue la tendencia del entorno comarcal e insular, aunque registra una incidencia más acusada.

La distribución de la población por tramos de edad en los años 2010 y 2019 que recoge la tabla 1 muestra que, atendiendo a la distribución por géneros, el porcentaje de mujeres y hombres ha permanecido estable entre 2010 y 2019, aunque los segundos siguen siendo más numerosos.

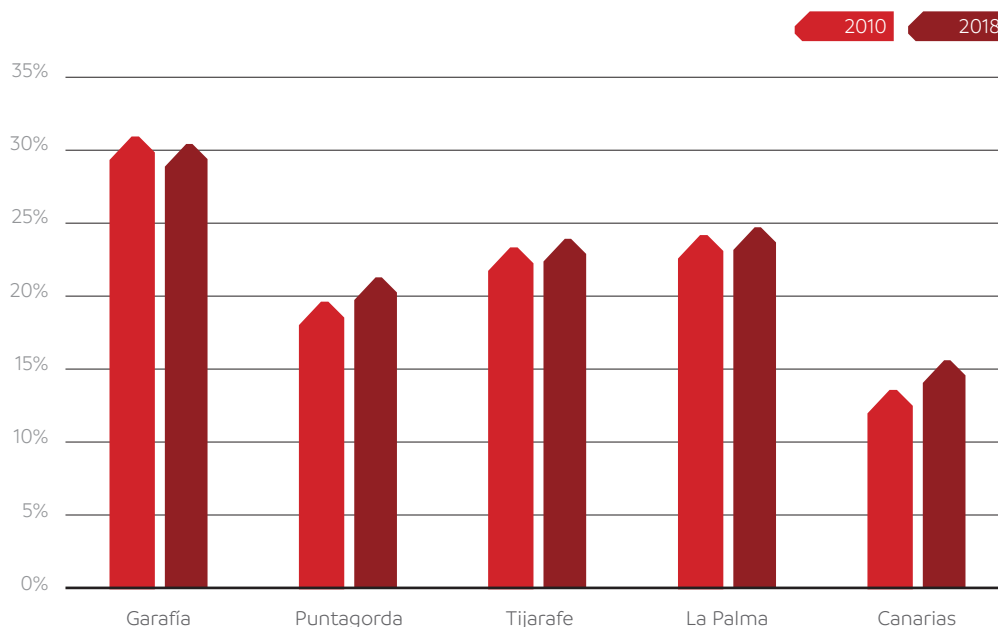
Tabla 1: Distribución por tramos de edad de la población en el municipio de Tifarfe, años 2010 y 2019

Tramos	2010		2019	
	Hombres	Mujeres	Hombres	Mujeres
De 0 a 14	168	154	122	118
Entre 15 y 65	1009	906	947	837
Más de 65	264	351	274	327
Total	1.408	1361	1292	1240
Porcentaje	50,85%	49,15%	51,03%	48,97%

Fuente: Elaboración propia a partir de los datos del ISTAC

El grupo de mayor edad ha pasado de representar el 23,29 % en 2010 al 23,91 % en 2018, lo cual es síntoma de un progresivo envejecimiento de la población. Esta tendencia va en la línea con lo sucedido tanto para el conjunto del archipiélago como para la Comarca Noroeste de La Palma, que integra Tijarafe, Garafía y Puntagorda, según la clasificación del ISTAC (gráfico 2).

Gráfico 2: Porcentaje que supone la población de más de 65 años sobre el total, años 2010 y 2018



Fuente: Elaboración propia a partir de los datos del ISTAC

Dentro del ámbito considerado, Tijarafe se encuentra en valores muy cercanos a la media de la isla de La Palma, pero presenta un porcentaje muy superior a la media de Canarias. Esa característica de la demografía del municipio se traslada a la edad media de la población, que alcanza los 47 años en 2018, lo que supone un incremento de 2 años sobre la cifra de 2010, situando a Tijarafe como el cuarto municipio de mayor edad media del conjunto de la Isla de La Palma (tabla 2).

En el caso concreto de la Comarca Noroeste, al margen del valor inusualmente alto de Garafía, que es el municipio de mayor edad media de la Isla, destaca el caso de Puntagorda, que presenta una edad media con valores cercanos a la media insular, más de dos años menor que el valor de Tijarafe.

Tabla 2: Edad media por municipios en La Palma, años 2010 y 2018.

Municipio	2010	2018	Media (2010 a 2018)
Garafía	49,4	50	50,41
Barlovento	47	48,8	48,12
San Andrés y Sauces	46	48,8	47,48
Tijarafe	45	47	46,13
Fuencaliente	44,3	46	45,36
Puntallana	44,4	45,8	45,23
Tzacorte	44,2	45,4	44,76
Villa de Mazo	43,8	44,3	43,88
Puntagorda	43,5	44,9	43,69
Santa Cruz de La Palma	41,8	44,8	43,43
La Palma	42,3	44,4	43,37
Paso (El)	42,3	43,9	43,01
Los Llanos de Aridane	40,8	42,7	41,78
Breña Alta	39,5	42,8	41,24
Breña Baja	39,3	42,1	40,59

Fuente: Elaboración propia a partir de los datos del ISTAC

Lo anterior se complementa atendiendo al índice de dependencia, que se calcula dividiendo la población de menos de 14 y más de 65 años entre la población de entre 15 y 64 años, constituyendo por tanto un indicador del porcentaje de población inactiva respecto a la población en edad de trabajar. Como se observa en la tabla 3, el valor de este índice han aumentado en Canarias en el período considerado, hasta alcanzar la cifra más alta en lo que llevamos de siglo (41,27).

Tabla 3: Índice de dependencia en Canarias, La Palma y la Comarca Noroeste, años 2010 y 2018

	2010	2018
Canarias	39,14	41,27
La Palma	47,71	48,71
Garafía	64,18	64,24
Puntagorda	44,94	47,86
Tijarafe	53,66	49,42

Fuente: Elaboración propia a partir de los datos del ISTAC

En el caso de Tijarafe, este valor es significativamente más elevado, situándose en un valor ocho puntos mayor que la media de Canarias (49,42) y por encima también de la media del conjunto insular. Sin embargo, a lo largo del periodo considerado se ha producido una reducción de este índice en más de 4 puntos porcentuales, frente al aumento que se observa tanto en la Palma en general como en

los otros municipios de la Comarca en particular. Especialmente preocupante es la situación en Garafía, que presenta el segundo índice de dependencia más alto de Canarias, sólo por detrás de Vallehermoso, en la isla de La Gomera.

El caso de Tijarafe podría parecer paradójico, puesto que, a pesar de un aumento de la edad media de la población (como se recogía en la tabla 2), ha descendido el índice de dependencia. La razón se encuentra en el comportamiento de los grupos que forman parte del numerador de la ecuación, los menores de 14 y mayores de 65 años. Así, por un lado, puede comprobarse que el índice de juventud, que mide el peso de los menores de 14 años en el total de la población, ha disminuido pasando del 11,63% al 9,17 %, entre los años 2010 y 2018. En el otro lado de la pirámide poblacional, el índice de vejez, que mide el peso de los mayores de 65 años, ha aumentado ligeramente de valor, pasando del 23,29% al 23,91%.

Lo anterior, es decir una reducción significativa de la población joven en el municipio y un aumento moderado de la población de la tercera edad, explica esa disminución del índice de dependencia, a pesar del aumento de la edad media, puesto que el grupo entre 15 y 64 ha pasado del 65,08% al 66,92%.

2. Estructura económica y empresarial

El segundo apartado de este informe se centrará en los datos referentes a la estructura económica y empresarial del municipio, para lo cual analizaremos inicialmente la evolución del sector primario y del turismo, el número y naturaleza de las empresas radicadas en el municipio, así como el comportamiento del sector público.

El anterior informe realizado en el año 2010 llevó a cabo un análisis del Valor Añadido Bruto municipal, que lógicamente aporta una información valiosa. Sin embargo, la falta de actualización de este dato, que sí está disponible a escala regional, hace necesario recurrir a otras variables que puedan permitirnos trazar una visión razonablemente precisa de la estructura económica del municipio. Por ello, junto a los indicadores mencionados anteriormente, se analizará también la renta bruta per cápita municipal y el volumen de deuda por habitante.

2.1 Estructura productiva por sectores

Para comenzar este apartado se realizará un análisis general de cómo se reparten las empresas entre los distintos sectores. Para ello, se han tomado los datos del ISTAC y se han calculado los porcentajes que representan las empresas por cada rama productiva general (agricultura, industria, construcción y servicios) en el

municipio de Tijarafe, y se ha comparado con los otros municipios de la Comarca Noroeste y con el total de la isla de La Palma.

Como muestra la tabla 4, el municipio de Tijarafe presenta un rasgo diferencial en la mayor incidencia de empresas dedicadas al sector agrícola, que supera en más de 15 puntos porcentuales tanto a Garafía como a Puntagorda y prácticamente dobla las cifras para el total de la isla.

Tabla 4: Reparto de empresas por sectores económicos en el primer trimestre de 2020.

	Comarca Noroeste	Garafía	Puntagorda	Tijarafe	La Palma
Agricultura	20,78%	13,89%	13,95%	28,00%	14,72%
Industria	8,44%	2,78%	16,28%	6,67%	6,18%
Construcción	17,53%	13,89%	18,60%	18,67%	9,64%
Servicios	53,25%	69,44%	51,16%	46,67%	69,46%

Fuente: Elaboración propia a partir de los datos del ISTAC

Ese mayor peso de la agricultura supone, por otro lado, que sectores como la industria y los servicios estén por debajo de la media insular, si bien cabe señalar que superan al municipio de Garafía (no así al de Puntagorda). Por último, la construcción se encuentra en niveles similares a los de la Comarca -algo por encima eso sí- pero supera en 9 puntos porcentuales la media de La Palma.

De cara a tratar de determinar el posible impacto de la reciente pandemia en la actividad empresarial del municipio, el número de empresas ha disminuido en un 6,25%. Esa evolución ha sido desigual por sectores: la industria ha logrado no sólo mantenerse sino crecer levemente, mientras que la construcción y el comercio han visto como varias de las empresas de este sector cerraban.

Una vez hecho ese repaso general, analizaremos ahora, con un poco más de detalle, dos de los sectores que pueden considerarse estratégicos para el desarrollo económico, presente y futuro, del municipio: la agricultura y el turismo.

2.1.1. Agricultura

La estructura productiva de Tijarafe no ha sido ajena a la tendencia al aumento del peso del sector servicios, que ha sido común no solo al Archipiélago Canario, sino en general al conjunto de las sociedades desarrolladas. A pesar de ello, el sector primario ha registrado una evolución positiva desde el año 2010, tal y como se recoge en la tabla 5.

Tabla 5: Distribución de hectáreas por tipo de cultivo, La Palma y Comarca Noroeste, años 2010 y 2018

Tipo de cultivo	Herbáceos		Leñosos		Total	
	2010	2018	2010	2018	Diferenc.	%
La Palma	2.151,90	1.940,00	5.045,10	5.081,10	-175,90	-2,44%
Garafía	405,5	369,3	201,3	194,5	-43,00	-7,09%
Puntagorda	60,3	67,8	222,2	246,6	31,90	11,29%
Tijarafe	26,8	29,5	533,9	582,8	51,60	9,20%

Fuente: Elaboración propia a partir de los datos del ISTAC

Como muestran los datos, Tijarafe ha experimentado un aumento de 51,60 hectáreas de cultivo, sobre todo de cultivos leñosos, donde el plátano, el aguacate y el viñedo (en ese orden) concentran más del 90% de la superficie total. En la última década, el aguacate ha ido ganando un peso progresivo hasta superar al viñedo como segundo cultivo en importancia y han ido incrementando su relevancia, aunque de manera todavía poco significativa, otro tipo de productos como el almendro (que pasa de 9,7 a 17,8 ha), la aceituna o los cítricos.

Si tomamos los tres cultivos principales para comparar a Tijarafe con los otros municipios de la Comarca (Garafía y Puntagorda), así como con La Palma en su conjunto (ver tabla 6), puede comprobarse como el aguacate ha incrementado el número de hectáreas dedicadas a su cultivo de manera notable.

Tabla 6: Distribución porcentual sobre el total de hectáreas por tipo de cultivo, La Palma y Comarca Noroeste, años 2010 y 2018

	2010			2018		
	Aguacate	Plátano	Viñedo	Aguacate	Plátano	Viñedo
La Palma	11,15%	63,29%	22,97%	17,57%	63,26%	19,18%
Garafía	5,08%	4,03%	90,89%	20,15%	2,99%	76,86%
Puntagorda	19,74%	12,88%	67,38%	25,98%	12,27%	61,75%
Tijarafe	24,94%	47,96%	27,10%	28,26%	45,48%	26,26%

Fuente: Elaboración propia a partir de los datos del ISTAC

Ese aumento, de 128,1 a 153,7 ha, ha sido mayor que el que han experimentado tanto el plátano como el viñedo, que disminuyen su peso en el total pero que igualmente han incrementado su superficie aunque en menor medida. Para el conjunto del municipio, el incremento total en superficie cultivada en esos tres productos es del 5,88%, proporción que es menor que la de Puntagorda (14,6%) y Garafía (10,4%) pero que revierte la tendencia general de la Palma (-2,28%).

2.1.2. Turismo

■ 1. Oferta de alojamiento

Según datos del ISTAC, para la isla de la Palma existían, en octubre de 2019, 855 plazas ofertadas por alojamientos turísticos, lo que supone un aumento de 7 plazas con respecto al mismo mes del año anterior. Sin embargo, entre los municipios que recoge la desagregación por niveles inferiores no se encuentra ninguno de los que componen la comarca Noroeste³, lo cual hace necesario recurrir a otro tipo de fuentes de datos primarios para caracterizar el sector en ese área territorial.

La desagregación municipal sí puede encontrarse en los datos que el Observatorio de Turismo de Canarias ofrece anualmente sobre oferta alojativa. Tomando estos como referencia, puede analizarse la evolución del número de plazas del municipio de Tijarafe en comparación con la Comarca Noroeste y la Isla de La Palma entre 2010 y 2019.

Analizando en primer lugar el municipio de Tijarafe, los datos muestran un importante incremento tanto en el número de plazas, que pasa de 183 en 2010 a 686 en 2019, lo que supone casi cuadruplicar la oferta de alojamiento. En cuanto al número de establecimientos, han pasado de 53 a 175 en el período considerado, más que triplicando la oferta.

Cabe destacar que, siguiendo la tendencia en la isla de La Palma que veremos a continuación, el incremento de oferta de alojamiento del municipio de Tijarafe se ha producido exclusivamente en el sector extrahotelero, siendo el único municipio de la isla, junto a Puntallana, que no cuenta con alojamientos hoteleros.

Además, comparando el aumento porcentual en el número de plazas y en el número de alojamientos, puede comprobarse que en el caso de Tijarafe es similar (un 73,32 % en el número de plazas frente a un 73,12 % en el número de alojamientos), lo cual permite concluir que los establecimientos que se ponen en marcha en el municipio cuentan, por regla general, con un número bajo de plazas.

Ello puede traer consigo el problema de la atomización de la oferta de alojamiento, con los problemas aparejados de falta de coordinación y unos mayores costes de organización y control para implementar políticas y estrategias empresariales comunes. No obstante, este hecho presenta también el rasgo positivo de que se trata de una oferta muy dispersa y distribuida, no sólo territorial sino socialmente, lo que permite que sus beneficios lleguen a amplios sectores de población local y que la rentas generadas por la actividad reviertan en el municipio.

La comparación con la Comarca Noroeste y con la Isla de La Palma muestra que los aumentos referidos para Tijarafe no son un caso aislado, sino que, como se comentó anteriormente, se encuadran dentro de una tendencia del turismo en la Isla Bonita. La tabla 7 recoge la comparación entre los años 2010 y 2019 de los espacios territoriales referidos. Los datos se refieren al número de establecimientos autorizados por el Gobierno de Canarias y proceden de la Viceconsejería de Turismo.

3. Tampoco existen datos disponibles para la comarca en los informes que anualmente emite Promotur.

Tabla 7: Distribución de la oferta alojativa en, La Palma y Comarca Noroeste, años 2010 y 2019

Región	Plazas totales		Hoteleras		Extrahoteleras		Establecimientos	
	2010	2019	2010	2019	2010	2019	2010	2019
La Palma	10.907	15.112	3.231	3.228	7.676	11.884	619	1.745
Garafía	168	245	12	12	156	233	44	65
Puntagorda	73	246	8	8	65	238	18	67
Tijarafe	183	686	0	0	183	686	53	175

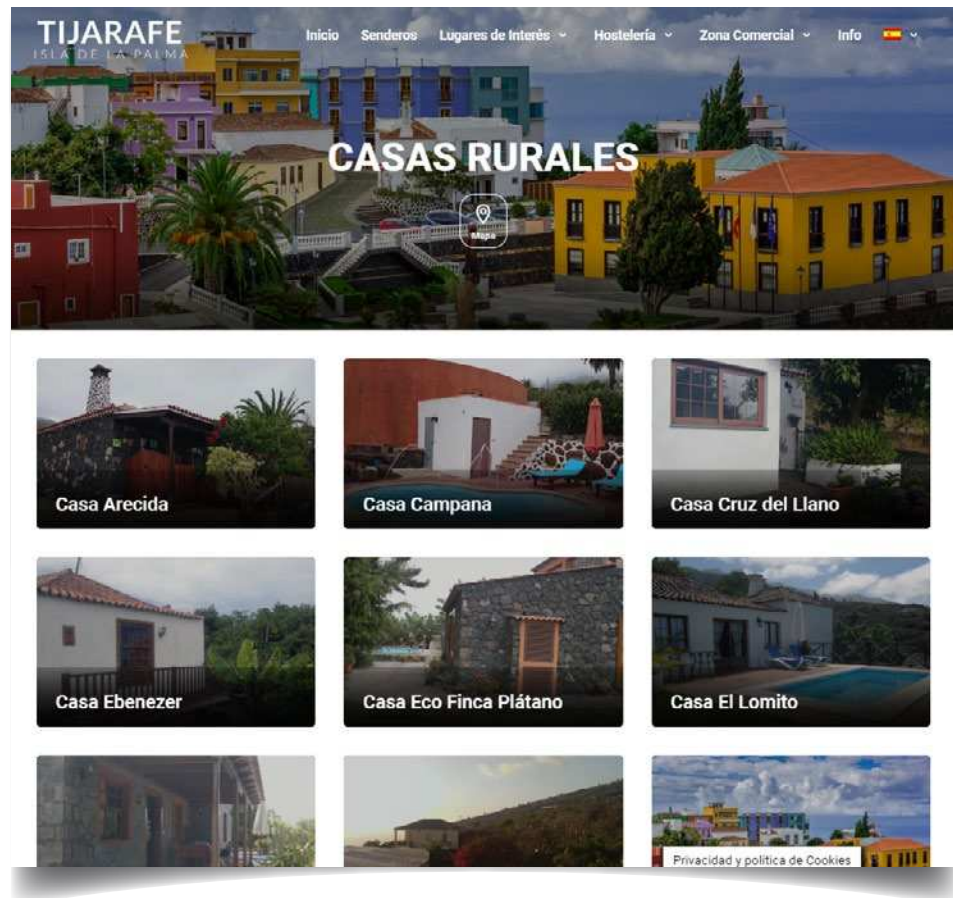
Fuente: Observatorio de Turismo de Canarias.

La Isla de la Palma ha experimentado un fuerte aumento de su oferta alojativa entre 2010 y 2019 (un 27,83 %), totalmente basada en el sector extrahotelero, dado que el número de plazas en hoteles incluso ha descendido ligeramente (un 0,09 %) en la última década. En cambio, las plazas extrahoteleras han pasado entre esos dos momentos de 7.676 a 11.884.

De entre los municipios de la Comarca Noroeste, Tijarafe lidera el aumento de plazas, con un 73,32 % más en 2019, lo que le lleva a tener 1,5 veces más plazas que Garafía y Puntagorda juntos, situación que se repite en lo relativo al número de alojamientos.

Una vez visto el contexto cuantitativo general, de cara a complementarlo con información cualitativa relativa a las características y valoración de los alojamientos, se ha recurrido en primer lugar a la web municipal <https://visit.tijarafe.com>, que contiene los datos de varias casas rurales sitas en el municipio. Según lo recogido allí (imagen 1), se trata de 35 casas rurales, de las cuales solamente dos se promocionan como “villa” y que están distribuidas a lo largo de todo el municipio. Resulta destacable que la página web recoge información muy completa sobre cada una de las casas, incluyendo la localización, características del alojamiento, métodos de contacto e incluso una galería de fotos.

Imagen 1: Vista de la página web <https://visit.tijarafe.com> con el listado de casas rurales



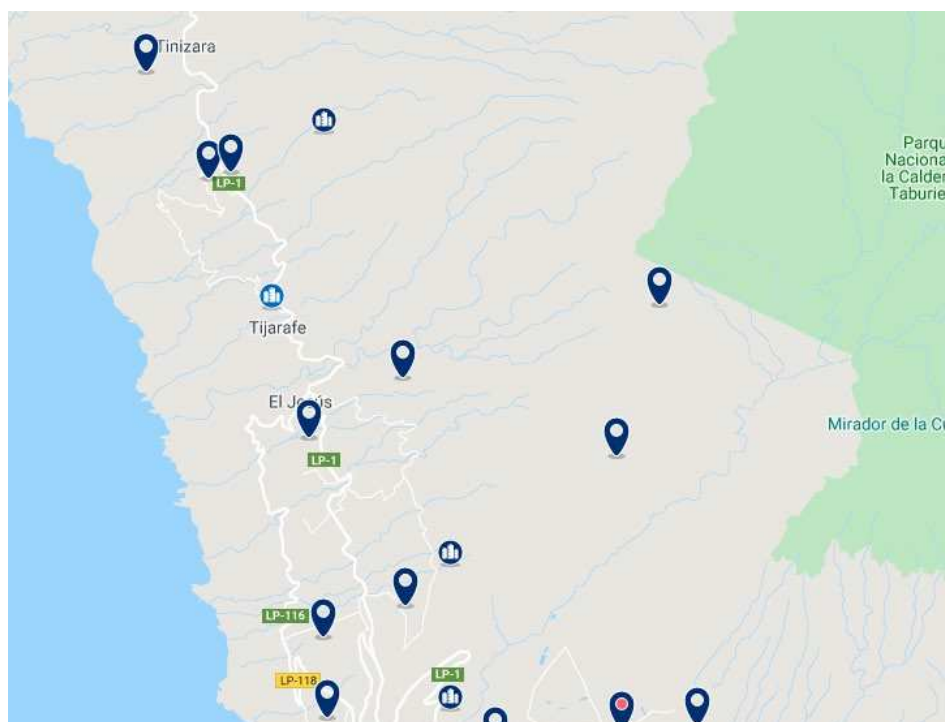
Fuente: extraído de: <https://visit.tijarafe.com>

Por otra parte, para comprobar el grado de visibilidad y las opiniones de los usuarios se han consultado dos de los principales portales para la búsqueda de alojamiento: Booking.com y AirBNB.

La búsqueda en el portal Booking.com⁴ registra un total de 20 establecimientos cuya distribución puede verse en la imagen 2. Las razones que se dan desde la plataforma para elegir el municipio son la “tranquilidad, naturaleza y paisajes”, lo que indica que el tipo de turismo presente difiere del modelo general que sigue Canarias, pero seguiría las líneas marcadas en el Plan Estratégico 2014-2020 para La Palma como Territorio Inteligente, que busca “incrementar su atractivo como destino [...] basado en el turismo sostenible, verde y de astronomía”.

4. Se ha realizado una búsqueda para alojamiento de dos personas y una habitación del 26 al 29 de abril de 2021, para evitar la influencia de la situación actual y los efectos en los precios de los períodos vacacionales.

Imagen 2: Resultado de la búsqueda de alojamiento en Tijarafe a través del portal Booking.com



Fuente: www.booking.com

Atendiendo a las características, los alojamientos que se recogen en la plataforma tienen una alta puntuación (8,98 puntos sobre 10) y un precio medio por habitación de 85,45 €. De los establecimientos encontrados, un 65% se promociona como casa o chalé, un 20% como villas y el restante 15% son apartamentos.

Para poner en perspectiva la oferta alojativa encontrada en este portal para Tijarafe con respecto La Palma, puede recurrirse a la comparación en dos categorías: precio y puntuación otorgada a la estancia. La primera, que se muestra en la tabla 8, indica que los alojamientos de Tijarafe siguen la estructura general de La Palma y Canarias, con precios que se concentran en el tramo de 50 a 100 € la noche.

Tabla 8: Distribución de los establecimientos por precio por noche

Precio por noche	Tijarafe	La Palma	Canarias
0-50 €	30,00%	18,20%	9,18%
50-100 €	50,00%	57,28%	44,37%
100-150 €	20,00%	17,23%	24,17%
150-200 €	-	5,34%	12,05%
> 200 €	-	1,94%	10,23%

Fuente: Booking.com

Sin embargo, la presencia de alojamiento de coste elevado (más de 150 € por noche) es inexistente en el municipio palmero, ya que ninguna de las propiedades analizadas supera los 150 € la noche, mientras que en La Palma ese tramo llega al 7,28% y en Canarias se consolida con un 22,25%.

En cuanto a las puntuaciones otorgadas por los usuarios de la plataforma (tabla 9), la mayor parte de las valoraciones se concentran en el segmento más alto (9 o más), con un 55%, que es muy superior a la proporción en La Palma (15,06%) y Canarias (12,94%).

Tabla 9: Distribución de las puntuaciones otorgadas a las estancias

Puntuaciones	Tijarafe	La Palma	Canarias
Fantástico: 9 o más	55,00%	15,06%	12,94%
Muy bien: 8 o más	5,00%	26,02%	24,58%
Bien: 7 o más	5,00%	29,33%	28,36%
Agradable: 6 o más	-	29,59%	29,32%
Sin puntuar	35%	4,76%	4,79%

Fuente: Booking.com

Para el resto de categorías, la estructura de Canarias y La Palma es bastante similar y la categoría de “agradable” concentra el mayor número de respuestas (29,59% en La Palma vs 29,32% en Canarias), seguida por la categoría de “bien” (29,33% en La Palma frente al 28,36% de Canarias). Cabe destacar que el porcentaje de la categoría “sin puntuar” es bastante elevado en Tijarafe, donde más de un tercio de las opiniones no tiene puntuación, mientras que es residual y no llega al 5% en las otras dos regiones consideradas.

Por su parte, la búsqueda en el portal de AirBNB arroja un número similar de alojamientos (21) que pueden verse distribuidos en la imagen 3. En este caso, para los mismos parámetros de búsqueda, el precio ofertado por noche es de 55 €, donde 12 de los alojamientos se ofrecen enteros y 9 de ellos ofrecen una habitación. La valoración sigue siendo alta, alcanzando un 4,72 sobre 5 puntos.

Los datos para el mes de agosto de 2020 proporcionado por el informe de AirBnB para Canarias muestran que Tijarafe está cerca de los 10 mejores destinos ya que la valoración de 5 estrellas alcanza el 79% (el décimo destino, La Laguna, llega al 81%) con un precio de 86€ de media por noche frente a los 69€ de Puntagorda, y una estancia media de 6 días.

Imagen 3: Resultado de la búsqueda de alojamiento en Tijarafe a través del portal AirBNB



Fuente: www.airbnb.es

2. Oferta de actividades

Dentro de las actividades y recursos turísticos, el municipio de Tijarafe destaca por el llamado turismo de naturaleza, que se traduce en la existencia de hasta 10 senderos reconocidos, de los cuales el 80% son de dificultad baja, con una extensión media de 4,47 km dentro de este grupo. A estos se les añade un sendero calificado de dificultad media, que va desde El Jesús a la Playa del Jurado, con un desnivel de casi 1.000 metros, pero una distancia de solo 3,29 km.

En comparación con otros senderos de La Palma, la longitud de los senderos del municipio es corta. Además, dentro de la Comarca Noroeste destaca el municipio de Puntagorda, que cuenta con una red de senderos que constituyen un todo de 60 km de recorrido⁵. Para el caso de Tijarafe, podría pensarse en acometer un proyecto en esa línea, avanzando en generar una red estructurada de senderos de carácter municipal y/o comarcal.

3. Puntos de interés turístico

El ayuntamiento de Tijarafe ha identificado hasta 10 puntos de interés turístico de diferente naturaleza. Sitios como la Calle del Adiós, el Museo del Traje o la Plaza de la Paz aparecen descritos dentro de la web oficial de turismo de Tijarafe, proporcionando información valiosa en español, inglés y alemán.

5. <https://www.senderosdelapalma.es/senderos/lista-de-senderos/senderos-pequeno-recorrido/>

Contar con 10 puntos de interés en un espacio tan reducido presenta una buena oportunidad para generar rutas estructuradas para fomentar las visitas. Habría que avanzar en una estrategia para presentar todos esos espacios como un conjunto (al igual que sucede con los senderos mencionados arriba). Incluso la puesta en marcha de algún tipo de actividad relacionada con la gamificación (como una yincana para personas más jóvenes) o que premiara la visita a todos los puntos que pudiera justificarse con un sello o una firma (parecido a lo que se hace en algunas rutas gastronómicas), podría contribuir a aumentar las visitas a esos puntos, así como también a mejorar su difusión.

Un segundo foco de interés son las dos bodegas con las que cuenta el municipio. Ambas, Vega Norte y Tendal, cuentan con características distintivas que, sin embargo, no se promocionan como atractivo turístico, como sí se hacen en otros ámbitos, algunos incluso cercanos, como por ejemplo en el norte de Tenerife.

La constitución de este tipo de elementos como uno de los polos de atracción del turismo podría hacer, por un lado, que se ampliara el tiempo de estancia de los visitantes, lo que repercutiría positivamente en el comercio local y, por el otro, integrar este tipo de oferta dentro de los recursos turísticos del municipio.

3. Mercado de Trabajo

El tercer aspecto que analizamos en el presente informe es el relativo a la situación y evolución del mercado de trabajo de Tijarafe. Para ello, se presentarán datos de ocupación, analizados por sectores y género, así como de la tasa de desempleo. Para mantener la coherencia del informe se mantendrán las comparaciones con la Comarca Noroeste y con la Isla de La Palma siempre que sea posible. Dado el especial impacto del COVID-19 en el empleo, también se muestra, allí donde hay datos disponibles, la evolución hasta 2019 y, posteriormente, la evolución más concreta en 2020, de cara a delimitar el citado impacto.

3.1 Evolución del empleo registrado en los últimos 5 años.

Para determinar la evolución del empleo registrado en los últimos 5 años, se han tomado los datos de empleo registrado como media de los años de 2010 a 2020 (con la excepción de este último donde el dato disponible correspondía al primer trimestre) y se ha calculado la tasa de variación tanto anualmente como en el período considerado.

La información contenida en la tabla 10 permite comprobar que la evolución del empleo puede dividirse en tres fases: una primera etapa de descenso debido a la crisis económica que abarca desde 2011 a 2013, para luego recuperarse, recuperándose en el año 2016 los niveles de principio de la década. Una segunda etapa llega hasta el año 2019, caracterizada por subidas constantes en el empleo que lleva a superar ampliamente los niveles iniciales. Finalmente, en el primer trimestre del año 2020, se registra en Tijarafe una suave bajada intertrimestral, en la línea de la que se produce para el conjunto de la Isla de La Palma.

Tabla 10: Evolución del empleo registrado en La Palma y la Comarca Noroeste, años 2010 a 2020

Año	La Palma	Var.	Garafía	Var.	Puntag.	Var.	Tijarafe	Var.
2010	23.208		257		328		622	
2011	22.986	-0,96%	259	0,78%	339	3,35%	628	0,96%
2012	22.004	-4,27%	243	-6,18%	309	-8,85%	591	-5,89%
2013	21.053	-4,32%	235	-3,29%	293	-5,18%	565	-4,40%
2014	21.174	0,57%	216	-8,09%	312	6,48%	582	3,01%
2015	21.492	1,50%	235	8,80%	340	8,97%	593	1,89%
2016	22.053	2,61%	248	5,53%	362	6,47%	624	5,23%
2017	23.203	5,21%	263	6,05%	404	11,60%	651	4,33%
2018	23.880	2,92%	293	11,41%	426	5,45%	681	4,61%
2019	24.474	2,49%	318	8,53%	457	7,28%	742	8,96%
2020	23.926	-2,24%	276	-13,21%	462	1,09%	732	-1,35%
Var	718	3,09%	19	7,39%	134	40,85%	110	17,68%

Fuente: Elaboración propia a partir de los datos del ISTAC

Ha de notarse que las variaciones anuales registradas, que en algunos casos superan el 10 % en los municipios, se deben también a que el número de empleos es una cifra baja, lo cual provoca que aumentos leves en términos absolutos se traduzcan en alzas porcentualmente importantes.

Para el caso de Tijarafe, con la excepción de 2017 y del citado primer trimestre de 2020 donde hubo leves descensos, el empleo ha experimentado un aumento continuado desde 2010 y se sitúa en 732 personas en 2020 frente a las 622 de media del año 2010, lo que supone un aumento del 17,68%.

Ese aumento es porcentualmente menor que el municipio de Puntagorda (40,85 % más), pero mayor que el de Garafía (7,39 % de alza). Comparando el peso que supone cada municipio en el empleo con el que supone su población en el conjunto de la comarca, se comprueba que Tijarafe es el único municipio de los tres donde el peso del empleo es superior al de la población (49,80% frente a 40,94%) mientras que tanto en Garafía (31,42% en el empleo y 33,10% en población) como en Puntagorda (18,78% frente a 25,96%), la situación es la contraria.

3.2 Distribución del empleo registrado por tipo y por sectores

El segundo criterio de análisis que se empleará dentro del apartado de empleo es la división por tipo de empleo (asalariado y autónomo) y su distribución por sectores. Como se observa en la tabla 8, el empleo por cuenta ajena es mayoritario en toda la Comarca, pero los porcentajes son superiores a los que se registran como media en La Palma.

Tabla 11: Empleo por tipo en el tercer trimestre de 2019

	La Palma	Garafía	Puntagorda	Tijarafe
	Autónomos	Autónomos	Autónomos	Autónomos
2020	24,10%	42,39%	36,80%	34,56%
2019 4T	22,73%	37,34%	35,68%	33,38%
	Cuenta ajena	Cuenta ajena	Cuenta ajena	Cuenta ajena
2020	75,90%	57,61%	63,20%	65,44%
2019 4T	77,27%	62,66%	64,32%	66,62%

Fuente: Elaboración propia a partir de los datos del ISTAC

En la Comarca Noroeste, más de un tercio de los empleos son por cuenta propia, tendencia que se ha agudizado en el año 2020, posiblemente por la destrucción de empleo por cuenta ajena que ha llevado aparejada la pandemia sanitaria, si bien sería necesario esperar a los datos del segundo trimestre de 2020 para confirmarlo. Más concretamente en Tijarafe, el empleo por cuenta ajena sigue siendo más de 30 puntos porcentuales mayor que el empleo por cuenta propia, aunque este primero presenta una pequeña reducción en su peso en el primer trimestre de 2020.

Centrándonos en el municipio objeto de estudio, la tabla 12 ofrece la distribución del empleo por actividad económica y género según los últimos datos disponibles (mayo de 2020).

Tabla 12: Empleo por actividad económica en Tijarafe, datos de mayo de 2020

TOTAL	H	M	Total 2020	Total 2019	% 2020	% 2019
A. Agricultura, ganadería, silvicultura y pesca	95	19	114	105	15,79%	13,78%
B. Industrias extractivas	0	0	0	0	0,00%	0,00%
C. Industria manufacturera	20	6	26	24	3,60%	3,15%
D. Suministro de energía eléctrica, gas, vapor y aire acondicionado	0	0	0	0	0,00%	0,00%
E. Suministro de agua, actividades de saneamiento, gestión de residuos y descontaminación	2	0	2	4	0,28%	0,52%
F. Construcción	176	9	185	96	25,62%	12,60%
G. Comercio al por mayor y al por menor; reparación de vehículos de motor y motocicletas	36	42	78	100	10,80%	13,12%
H. Transporte y almacenamiento	19	3	22	44	3,05%	5,77%
I. Hostelería	14	28	42	55	5,82%	7,22%

J. Información y comunicaciones	7	1	8	6	1,11%	0,79%
K. Actividades financieras y de seguros	0	1	1	4	0,14%	0,52%
L. Actividades inmobiliarias	3	4	7	6	0,97%	0,79%
M. Actividades profesionales, científicas y técnicas	8	5	13	20	1,80%	2,62%
N. Actividades administrativas y servicios auxiliares	41	38	79	67	10,94%	8,79%
O. Administración pública y defensa; seguridad social obligatoria	37	67	104	103	14,40%	13,52%
P. Educación	1	3	4	37	0,55%	4,86%
Q. Actividades sanitarias y de servicios sociales	3	6	9	43	1,25%	5,64%
R. Actividades artísticas, recreativas y de entretenimiento	1	1	2	13	0,28%	1,71%
S. Otros servicios	10	8	18	29	2,49%	3,81%
T. Actividades de los hogares como empleadores y productores de bienes y servicios para uso propio	1	7	8	6	1,11%	0,79%
U. Actividades de organizaciones y organismos extraterritoriales	0	0	0	0	0,00%	0,00%
TOTAL	474	248	722	762	100,00%	100,00%

Fuente: Elaboración propia a partir de los datos del ISTAC

Entre las actividades consideradas es importante destacar la importante subida del peso de la construcción en el año 2020 tanto en número de personas empleadas (que casi se dobla de 96 a 185) como en términos porcentuales, pasando del 12,60% en 2019 al 25,62% en mayo de 2020, lo que coloca a este sector en la primera posición en cuanto a generación de empleo en el municipio. Esa subida puede ser lógica teniendo en cuenta que este sector aglutina una parte de las actividades que no pararon durante el estado de alarma en el primer semestre de 2020, lo que ha provocado un aumento del peso porcentual del empleo generado y probablemente también un trasvase de personal proveniente de otros sectores.

La agricultura, a pesar de una leve bajada, se consolida como segundo sector productivo (15,79%) seguido por la administración pública (14,40%) que es uno de los pocos sectores que repunta en comparación con 2019. Tijarafe sigue siendo un municipio poco industrializado y los sectores relacionados con la industria no llegan ni siquiera al 5% del total.

3.3 Distribución del empleo registrado por género

Continuando con el análisis de la tabla 9, la distribución por género del empleo no es homogénea ni paritaria entre las distintas actividades económicas. De este modo, puede apreciarse una mayoritaria presencia del empleo femenino en acti-

vidades relacionadas con el comercio, la administración pública, la hostelería y las actividades sanitarias y de servicios sociales.

Por otro lado, la construcción y la agricultura tienen la mayor diferencia entre hombres y mujeres a favor de los primeros. La diferencia por géneros en Tijarafe en cuanto al empleo es notable, superando en mayo de 2020 los 14,5 puntos, de tal manera que el 56,76% de las personas empleadas en Tijarafe son de género masculino frente al 43,24% de mujeres. El principal motivo de esta brecha se encuentra en la diferencia registrada en el empleo autónomo, donde la diferencia entre géneros es de casi 37 puntos porcentuales (68,31% hombres frente al 31,69% de mujeres).

Comparándolo con su entorno, como puede verse en la tabla 13, esa brecha entre mujeres y hombres es mayor que la que se puede encontrar en el resto de municipios de la Comarca Noroeste y también supera la media de la isla de La Palma y de Canarias, donde la diferencia es de 5,3 puntos porcentuales.

Tabla 13: Empleo registrado por género diciembre 2019 frente mayo 2020 en la Comarca Noroeste, La Palma y Canarias

	2020		2019	
	Hombres	Mujeres	Hombres	Mujeres
Garafia	49,30%	50,70%	52,88%	47,12%
Puntagorda	51,42%	48,58%	52,82%	47,18%
Tijarafe	56,76%	43,24%	56,58%	43,42%
La Palma	55,41%	44,59%	54,49%	45,51%
Canarias	52,84%	47,16%	52,65%	47,35%

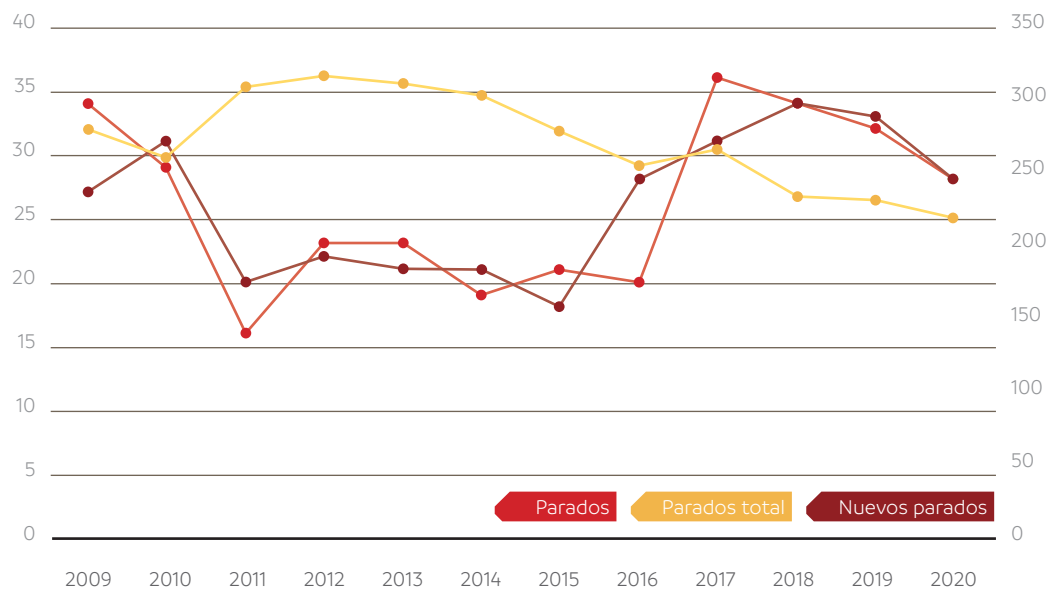
Fuente: Elaboración propia a partir de los datos del ISTAC

La disparidad de género en cuanto al empleo autónomo no es específica de Tijarafe, ya que a nivel de Canarias se aprecia la misma tendencia y, para los datos de mayo de 2020, se observa que la diferencia supera los 25 puntos porcentuales (36,15% de mujeres y 63,85% de hombres) e igualmente La Palma presenta un panorama incluso menos igualitario (65,93% hombres y 34,07% de mujeres).

3.4 Desempleo

Dentro del mercado de trabajo, el último aspecto que se analizará es el desempleo. Para adoptar una perspectiva más amplia, se han considerado los últimos 10 años disponibles, desde el año 2009 hasta el 2020. En el gráfico 3 se compara, para el municipio de Tijarafe, la evolución del número de parados para cada año (tomando el dato de diciembre), el número de nuevos contratos y los parados sin empleo anterior que se incorporan al registro. Para homogeneizar la comparación para todos los años, salvo para 2020, se ha tomado el dato de diciembre.

Gráfico 3: Datos relativos al desempleo en el municipio de Tijarafe 2009-2020



Fuente: Elaboración propia a partir de datos del SEPE

El efecto de la crisis iniciada en 2008 es latente en los datos recogidos. El número de parados de Tijarafe aumentó paulatinamente desde 279 en 2009 hasta un máximo de 303 en 2014 (un 8,60% más), para posteriormente reducirse hasta los actuales 219 de junio de 2020. Por su parte, el número de parados sin empleo anterior (nuevos parados) desciende entre 2009 y 2015. Este dato es sorprendente y la explicación puede encontrarse en el crecimiento de la economía sumergida, que retraería a las personas de apuntarse a los registros oficiales, y que suele ser típico de los momentos de crisis. A medida que la situación económica va mejorando, de 2016 en adelante, el número de nuevos parados se sitúa en niveles de principios de la crisis.

En cuanto al número de contratos, recoge - como parece lógico - una tendencia inversa al número de parados, disminuyendo durante lo más duro de la crisis y repuntando posteriormente.

Por su parte, la comparación del desempleo con el resto de municipios de la Comarca Noroeste y con la Isla de La Palma, que puede verse en la tabla 14, permite comprobar, en primer lugar, que el paro registrado entre las mujeres en la Comarca Noroeste no sigue la tendencia de la isla de La Palma y es menor (en número total) que el de los hombres.

Tabla 14 Desempleo registrado entre 2014 y 2019 en La Palma y la Comarca Noroeste

	Hombres				Mujeres			
	La Palma	Garaf.	Puntag.	Tijarafe	La Palma	Garaf.	Puntag.	Tijarafe
2014	5.232	84	122	136	5.471	80	110	151
2015	4.667	85	97	134	5.101	83	94	138
2016	4.316	87	98	124	4.918	87	94	140
2017	3.887	83	90	112	4.758	83	95	126
2018	3.681	75	84	126	4.651	69	106	126
2019	3.544	86	100	117	4.296	62	99	114
Var.(%)	-32,26%	2,38%	-18,03%	-13,97%	-21,48%	-22,50%	-10,00%	-24,50%

Fuente: Elaboración propia a partir de los datos del ISTAC

Lo anterior puede explicarse debido a que, en esta Comarca, a diferencia de lo que sucede en la isla de La Palma, el descenso del paro femenino registrado ha sido mucho mayor en todos los municipios, salvo en Puntagorda. Bien es verdad que este dato del descenso de la población femenina desempleada hay que tomarlo con precaución, ya que no contamos con datos de la población activa, pudiendo haber ocurrido que las mujeres, más que encontrar empleo, hubieran desistido de buscarlo. Este es un fenómeno que en ocasiones ocurre en épocas de crecimiento económico, en la medida que la mujer renuncia a buscar empleo si cuenta con otro ingreso en el hogar que cubra las necesidades familiares.

Para 2020, como se observa en la tabla 15, existe un aumento generalizado del desempleo en la Comarca que es mucho mayor tanto en Garafía como en Puntagorda y que incide por lo general, con la excepción de Garafía, mucho más en los hombres que en las mujeres. Esa mayor incidencia en el sector masculino podría venir explicada por el tipo de actividad que se han visto más afectadas por el parón económico, como la construcción, que está más masculinizada, como vimos con anterioridad.

Tabla 15 Desempleo registrado por géneros en 2019 y 2020 en La Palma y la Comarca Noroeste

	2019 ANUAL			2020 MEDIA Hasta junio			Variación 2020-2019		
	Total	H	M	Total	H	M	Total	H	M
La Palma	8.023	3.538	4.486	8.616	3.839	4.777	7,39%	8,49%	6,49%
Garafía	135	69	66	180	90	90	32,96%	29,71%	36,36%
Puntagorda	168	77	90	208	106	102	23,81%	37,66%	13,33%
Tijarafe	228	112	116	223	110	113	-2,19%	-1,79%	-2,59%

Fuente: Elaboración propia a partir de los datos del ISTAC

Como puede verse, Tijarafe es el único municipio donde el desempleo registrado en el primer semestre de 2020 ha descendido con respecto a 2019 lo cual puede ser explicado bien por una mayor fortaleza productiva o también porque las actividades más afectadas por el parón de la economía tienen menos presencia en el municipio.

3.5 Características de las personas demandantes de empleo

Para finalizar con el análisis del mercado de trabajo, se detallan a continuación las características de las personas demandantes de empleo, usando los datos facilitados por el Observatorio Canario de Empleo (OBECAN) comparando diciembre de 2019 con junio de 2020.

3.5.1. Nivel educativo

Por niveles educativos, como puede verse en la tabla 16, muy pocas de las personas que demandaban empleo en la Comarca Noroeste tienen estudios más allá de los obligatorios. El porcentaje que representan esas personas sobre el total no supera el 15 % en ninguno de los municipios e incluso es inferior al 10 % en Tijarafe.

Tabla 16 Demandantes de empleo por nivel educativo en la Comarca Noroeste (junio de 2020)

Nivel educativo	Tijarafe	Puntagorda	Garafía	La Palma	Canarias
Ed. Primaria o analfabetos	47,22%	49,55%	49,43%	43,54%	51,82%
Ed. Secundaria	42,13%	37,95%	35,80%	43,92%	36,67%
Est. Universitarios	4,17%	4,46%	8,52%	5,44%	6,03%
F. Profesional	6,48%	8,04%	6,25%	7,10%	5,47%
Total	100 %	100 %	100 %	100%	100%

Fuente: Elaboración propia a partir de los datos del OBECAN

En Tijarafe más del 90 % de las personas que demandan empleo han completado, como mucho, sus estudios de educación secundaria, lo cual podría complicar su inserción en el mercado laboral, que suele ser menor entre estos colectivos, lastrando además el desarrollo futuro de ciertas actividades que requieran una mano de obra más formada. Destaca de manera significativa el poco porcentaje de dicha población con estudios de formación profesional.

Si bien el porcentaje combinado de las primeras dos categorías es el más alto en la comarca Noroeste, la proporción es similar tanto al resto de municipios como en La Palma y en Canarias, dónde se mueven entre el 86 y el 88%.

Para el resto de categorías, Tijarafe presenta, porcentualmente, menos demandantes de empleo con estudios universitarios y Formación Profesional que el resto de las regiones consideradas.

Comparando los datos con los de diciembre de 2019, para el municipio de Tijarafe se observa una pequeña variación al alza de los demandantes con nivel de Formación profesional, siendo en todo caso inferior al resto de municipios de la Comarca, mientras que el resto de los niveles registran pequeñas bajadas. Para el resto de municipios de la Comarca Noroeste, la tendencia es la contraria y el porcentaje que suponen los demandantes con FP ha disminuido y esa bajada se ha trasladado a aquellos con estudios universitarios en los casos de Garafía y Puntagorda.

3.5.2. Sector económico

En el sector servicios se concentran más de dos tercios de las demandas de empleo de la población residente en el municipio de Tijarafe (ver tabla 17). Esta situación se repite en el resto de la Comarca Noroeste y viene a confirmar la tendencia que para el total de Canarias muestran los datos del OBECAN.

Tabla 17 Demandantes de empleo por sector económico en la Comarca Noroeste: junio de 2020

Por sector Económico	Tijarafe	Puntagorda	Garafía
Agricultura	3,24%	4,46%	4,55%
Comercio	6,48%	9,38%	10,23%
Construcción	12,96%	13,39%	7,39%
Hostelería	9,26%	11,61%	11,93%
Industria	2,78%	2,23%	1,70%
Resto Servicios	52,31%	49,55%	53,41%
Sin actividad	12,96%	9,38%	10,80%

Fuente: Elaboración propia a partir de los datos del OBECAN

La agricultura y el comercio tienen un peso sensiblemente menor en Tijarafe respecto al resto de municipios de la Comarca, mientras que la construcción y las demandas sin una actividad concreta son más altas. Este último dato puede ser reflejo de una situación preocupante, como es el que las personas demandantes de empleo no tengan claro en qué tipo de sector de actividad quieren desarrollarse profesionalmente.

Si se analiza el cambio producido entre diciembre de 2019 y mayo de 2020, la agricultura ha sido, proporcionalmente, el sector con una mayor bajada de demandantes de empleo, mientras que en el lado opuesto la hostelería ha concentrado una mayor demanda, lo cual es lógico considerando de nuevo la apertura progresiva de comercios durante el estado de alarma.

4. Condiciones de vida

Para finalizar este diagnóstico de Tijarafe, se analizarán variables relacionadas con el nivel socioeconómico del municipio y con la disponibilidad de infraestructuras relacionadas con el bienestar social como son la vivienda y la disponibilidad de recursos públicos para sanidad y educación.

4.1 Renta disponible per cápita

Dentro del primer grupo, y dado que la encuesta de condiciones de vida que realiza el ISTAC no llega al nivel municipal o comarcal para la isla de la Palma, la variable elegida es la de la renta disponible per cápita bruta, extraída de la información que la AEAT proporciona anualmente.

Según lo recogido en la tabla 18, Tijarafe presenta una renta media disponible per cápita en 2017 (15.982 €) muy alejada de los niveles provincial (19.209 €) y autonómico (19.841 €). No obstante, también puede comprobarse un importante aumento de la renta disponible en el municipio en los últimos 5 años, concretamente de un 21,43 %. Este incremento es muy superior al del resto de municipios de la comarca, al de Canarias en general y al de la provincia de Santa Cruz de Tenerife, lo cual puede estar indicando que hay una cierta convergencia. De entre los municipios de la Comarca, Tijarafe se consolida en la primera posición en cuanto a esta variable, si bien cabe insistir que aún se encuentra a una amplia distancia de los niveles provinciales y autonómicos.

Tabla 18 Evolución de la renta disponible per cápita en la Comarca Noroeste entre 2013 y 2017

Periodo	Canarias	Santa Cruz de TFE	Tijarafe	Puntagorda	Garafía
2013	18.437 €	17.976 €	13.162 €	12.499 €	11.781 €
2014	18.362 €	17.917 €	13.795 €	12.331 €	11.875 €
2015	18.964 €	18.476 €	14.726 €	12.773 €	12.443 €
2016	19.444 €	18.923 €	14.876 €	13.588 €	12.145 €
2017	19.841 €	19.209 €	15.982 €	14.222 €	12.387 €
Variación (%)	7,62%	6,86%	21,43%	13,79%	5,14%

Fuente: Elaboración propia a partir de los datos de la AEAT

Dentro de la Comarca, la diferencia con Puntagorda ha crecido del 5,30% al 12,38%, mientras que la brecha con Garafía, el municipio con menor renta disponible de los tres, casi se ha triplicado pasando del 11,72% al 29,02%. Tomando la renta bruta como variable de comparación, las diferencias son prácticamente idénticas y en todo caso se mantienen las posiciones referidas.

Haciendo una clasificación general con todos los municipios de Canarias, Tifarfe es el único de los municipios de la Comarca Noroeste que experimenta una subida notable dentro de ese ranking, pasando de la posición 79 en 2013 a la 66 en 2017, mientras que Puntagorda se mantiene alrededor de la posición 84 y Garafía está en el dúo de cola, situándose en la posición 87 de un total de 88.

Si se toman las diferencias porcentuales, la renta disponible media de Tifarfe ha tendido a converger hacia los valores regionales, pasando de una diferencia de un 40,08 % con Canarias y un 36,57 % con la provincia de Santa Cruz de Tenerife en 2013 a un 24,15 % y un 20,19% respectivamente.

4.2 Vivienda y edificaciones

Los datos existentes para vivienda tanto en el ISTAC como en el INE o el Ministerio de Fomento están desagregados en su mayoría para el nivel insular en el caso de la Palma. Aquellas variables correspondientes al nivel municipal provienen fundamentalmente del censo de viviendas del INE, que es del año 2011.

Sin embargo, la Dirección General del Catastro, del Ministerio de Hacienda y Administraciones Públicas, recoge los datos del Impuesto de Bienes Inmuebles (IBI) que sí pueden arrojar luz sobre la estructura de las viviendas y edificaciones en los municipios. Atendiendo a la desagregación que hace el Catastro, se han clasificado las viviendas en 2 tipos: urbanas y rústicas (tabla 19)

Tabla 19: Distribución del tipo de vivienda en la Comarca Noroeste - año 2018

Tipo de vivienda	Rústico	Urbano
Garafía	88,64%	11,36%
Puntagorda	52,56%	47,44%
Tifarfe	39,53%	60,47%
Provincia de S/C de TFE ⁶	13,57%	86,37%
Canarias	9,22%	90,70%

Fuente: Dirección General del Catastro

En general, Puntagorda presenta la distribución más equilibrada entre los tipos de vivienda en los tres municipios de la Comarca, con algo más de la mitad de las edificaciones de tipo rústico. Garafía es un caso extremo y totalmente contrario a la situación tanto en la provincia de Santa Cruz de Tenerife como en Canarias, puesto que la proporción de edificaciones rústicas es mucho mayor que las urbanas, mientras que a nivel general suele darse lo contrario. Centrándonos en el caso de Tifarfe, es el único municipio de la Comarca que se acerca a la tendencia general y donde las edificaciones urbanas tienen mayor peso que las rústicas, un 60,47% frente a un 39,53%.

6. Para la provincia y el archipiélago existen bienes de consideración especial que no están presente en la comarca noroeste de La Palma. Para la provincia, el peso de esos bienes es del 0,06% y para Canarias del 0,08%.

4.3 Infraestructuras de sanidad y educación

En cuanto a las infraestructuras de sanidad, el municipio de Tijarafe cuenta con un centro de salud, al igual que Garafía y Puntagorda, valorado positivamente de acuerdo con los comentarios de los usuarios (4 sobre 5). Además, Tijarafe cuenta con la única unidad de Urgencias de la Comarca Noroeste.

Por último, el municipio de Tijarafe cuenta con un Centro de Enseñanza Obligatoria (CEO)⁷ donde el alumnado puede cursar desde Educación Infantil hasta Educación Secundaria, pero que no incluye el Bachillerato, lo que supone que el alumnado deba desplazarse a otro municipio para ello.

7. <http://www3.gobiernodecanarias.org/medusa/edublogs/ceotijarafe/>



SEGUNDA PARTE

TIJARAFE: UNA MIRADA INTERIOR



Una vez analizados, en la primera parte de este informe, los datos objetivos procedentes de fuentes secundarias, en esta segunda parte queríamos incorporar también las percepciones de algunos agentes del municipio que nos permitieran contrastar ciertos datos e incorporar nuevas visiones más vinculadas al ámbito de lo cotidiano. Para ello, durante el mes de diciembre de 2019, desarrollamos entrevistas personales semiestructuradas a diversos miembros de la corporación municipal, tanto al actual alcalde como al concejal de desarrollo económico, así como a las portavoces de los grupos de la oposición y también a algunas personas que habían sido miembros de anteriores corporaciones.

Asimismo, el pasado mes de enero llevamos a cabo un taller práctico y participativo con agentes socioeconómicos del municipio denominado *identificación de ámbitos de oportunidad para el desarrollo socioeconómico de Tijarafe*. La participación en dicho taller no pretendía lograr una representatividad plena del conjunto de actividades socioeconómicas desarrolladas en Tijarafe, sino contar con una presencia lo suficientemente amplia y diversa para avanzar en un diagnóstico del municipio, así como apuntar algunas actuaciones que pudieran llevarse a cabo, aprovechando oportunidades del actual contexto socioeconómico. Finalmente, en el taller participaron un total de diecisiete personas que respondían a los siguientes perfiles:

- Empresarios autónomos, que incluyeron tanto profesiones liberales clásicas, como otras iniciativas de alto valor añadido (desarrollo de aplicaciones web) así como oficios basados en actividades tradicionales (artesanía y gastronomía), pero que incorporaban componentes innovadores.
- En el contexto de la actividad turística, participaron varios propietarios de viviendas vacacionales, actividad de importancia creciente tanto desde el punto de vista económico como social. Asimismo, también participó un importante intermediario en la comercialización de este tipo de alojamientos, que se distingue por apostar por un alto nivel de estándares de calidad, tanto en lo que se refiere al propio servicio como a las cuestiones vinculadas a la sostenibilidad social y ambiental.
- En el ámbito del sector primario, se contó con un representante de la principal cooperativa agrícola del municipio, así como con un promotor agrícola y otro ganadero. Asimismo, participaron representantes de las dos bodegas comercializadoras de vino radicadas en el municipio, tanto la que cuenta con participación pública, Vega Norte, como la que es de iniciativa totalmente privada. Finalmente, también se contó con la presencia de un grupo de promotores

que están desarrollando un proyecto de producción extensiva y ecológica de productos tradicionales y acometiendo inversiones en el Municipio en el ámbito de este sector.

- Finalmente, también participaron un conocido promotor de una actividad de elaboración y distribución de cerveza que se desarrolla en una antigua venta en un barrio del municipio, que ha dado lugar también a una actividad de restauración en la propia fábrica, así como el promotor de un centro de arte contemporáneo que se está construyendo para su próxima puesta en marcha en el centro urbano del municipio.

La organización del taller partió de la elaboración de un diagnóstico compartido del contexto socioeconómico del municipio. Para ello los participantes avanzaron, trabajando en grupos transversales, en el análisis de los siguientes aspectos:

- a) **Factores externos** del entorno general que afectan a Tijarafe. En este ámbito se incluirían tanto las tendencias generales que se están produciendo a nivel regional o internacional, como los lastres o frenos que dificultan o limitan el desarrollo del municipio objeto de análisis.
- b) **Retos y desafíos** para el desarrollo socioeconómico de Tijarafe, es decir, aspectos clave, que son básicos para el desarrollo futuro del municipio y sobre los que obligatoriamente hay que incidir (agricultura, turismo, capital humano... podrían ser algunos ejemplos)
- c) Factores ligados a la **dotación de recursos para el desarrollo socioeconómico de Tijarafe**, que incluirían tanto los recursos clave, materiales e inmateriales, como los aspectos vinculados a la vida cotidiana en el municipio.
- d) Finalmente, se analizaron las **oportunidades** que los agentes percibían que existían para el desarrollo futuro de Tijarafe.

Tras una puesta en común del diagnóstico, en la segunda parte del Taller los agentes participantes se centraron en la identificación de **propuestas de acción, las cuales se agruparon en diferentes ámbitos de actuación**, necesarios para abordar los desafíos actuales y los retos futuros del municipio.

A continuación, recogemos las principales conclusiones obtenidas del proceso de diagnóstico, incorporando también algunas claves obtenidas a partir de las entrevistas previas realizadas. Esta información se distribuirá a lo largo de cuatro apartados y el resultado trata de condensar, por tanto, la visión que del propio municipio tienen sus agentes protagonistas, tanto los que ostentan responsabilidades políticas como los agentes socioeconómicos. Tras dicho análisis recogeremos, en un quinto apartado, las principales propuestas de actuación, agrupadas por ámbitos que los agentes propusieron tras la puesta en común del diagnóstico.

Imagen 4. Diferentes instantes del taller de *identificación de ámbitos de oportunidad para el desarrollo socioeconómico de Tijarafe*. 23 de enero de 2020



5. Factores externos o tendencias generales.

5.1. Medio ambiente-sostenibilidad

Dentro de los factores o tendencias del entorno que inciden en Tijarafe y que han de ser tenidas en cuenta de cara a explorar el aprovechamiento de oportunidades o adaptarse o defenderse de las posibles amenazas, en general los agentes coinciden en que **el medio ambiente y los aspectos ligados a la sostenibilidad** son uno de los más importantes. En este sentido, se destacó el aumento del nivel de concienciación de los consumidores en relación con la demanda de productos ecológicos, especialmente en el ámbito de la alimentación, lo cual es una manifestación de la creciente valoración de la alimentación sana, teniendo en cuenta las repercusiones de esta en la salud.

Se destacó también la tendencia a tener en cuenta y a valorar por parte de los consumidores el grado de impacto ecológico de los productos y servicios, tanto en lo que se refiere al proceso productivo como al proceso de gestión de los residuos o desechos generados posteriormente a su consumo. En este sentido es destacable, por ejemplo, el creciente rechazo al uso de plástico en el envasado de los productos.

En este mismo sentido se destacó la creciente preocupación por el cambio climático y su posible incidencia en las decisiones de consumo, siendo previsible una acentuación de la tendencia a valorar los productos denominados de kilómetro cero, por provenir de productores locales, cercanos al lugar en el que se produce su consumo. En este mismo ámbito se encontraría la tendencia a una mayor demanda del uso de las energías renovables.

5.2. Tendencias en turismo.

Se coincidió en que, en el caso del turismo, existe una tendencia clara a una mayor preferencia por los alojamientos en viviendas vacacionales y especialmente en entornos rurales. Esta tendencia también estaría relacionada por la búsqueda de experiencias más sostenibles, auténticas y ecológicas, que permitan un mayor contacto con los propietarios y productores del sector primario y se vincularía al creciente protagonismo del denominado turismo experiencial, en la naturaleza o turismo activo. En este sentido, algunos agentes destacaron, por ejemplo, el agroturismo y el enoturismo (vista de viñedos y bodegas) como uno de los ejemplos más evidentes y con mayor potencial futuro.

Por otra parte, se destacó que la existencia de una creciente tendencia a la desintermediación en la organización del viaje, de tal manera que el propio turista ha ganado poder, siendo quien diseña y reserva los servicios a disfrutar en el destino, desapareciendo la clásica presencia del *paquete turístico* estandarizado dirigido a una amplia masa de clientes.

5.3. Digitalización

En general todos los grupos de agentes participantes coincidieron en que la tendencia a la digitalización es la más evidente y una de las que más incidencia está teniendo y va a tener en el futuro próximo, afectando a todos los sectores y actividades de manera transversal. En muchos ámbitos, más que una potencial ventaja competitiva prácticamente se percibe como un requisito para competir.

Se destacó su importancia en el ámbito del sector turístico, especialmente en el caso de las viviendas vacacionales, vinculándolo a la idea comentada anteriormente de la desintermediación y de la mejora de las posibilidades de comercialización, ya que se posibilita un contacto directo entre el propietario y el cliente.

Asimismo, también se apuntó a la tendencia creciente de la penetración del teletrabajo en el contexto laboral y el potencial que eso supone para territorios rurales y alejados que, a priori, se hallaban distantes de los grandes centros de actividad

económica pero que con este fenómeno pueden relativizar esa distancia. Hay que decir que este taller se celebró dos meses antes de que la pandemia provocara el estado de alarma en España y multiplicara el uso del teletrabajo a nivel global hasta niveles sin precedentes, dando un salto muy importante en la profundización de esta tendencia.

5.4. Lastres y/o frenos al desarrollo del municipio

Los **problemas de transporte** son uno de los elementos recurrentes cuando se analizan los lastres que ha de afrontar Tijarafe para encarar su desarrollo futuro. En ese sentido, algunos agentes indicaban que al carácter de región ultraperiférica de Canarias se le une la doble insularidad de la Isla de La Palma y, finalmente, el carácter remoto y de difícil acceso del municipio. Esto se manifiesta como un importante cuello de botella para la actividad económica, tanto en lo que se refiere a la exportación de producciones propias como para el aprovisionamiento (importación) de productos y materias primas.

Un elemento muy recurrente, quizás el primario, cuando los agentes del municipio reflexionan en torno al freno que para el desarrollo de Tijarafe suponen los problemas de comunicación es la **problemática en torno a la carretera C-832**, la vía de acceso al municipio. En este sentido, se enfatizan las deficiencias que muestra la vía, tanto en lo que se refiere a su trazado muy sinuoso, como a su peligrosidad y a su ineficiencia dado el creciente volumen de vehículos a los que da servicio. En este sentido, se entiende como una prioridad su mejora que, al parecer se va a iniciar próximamente en el tramo que se inicia en el Barrio de La Punta en dirección norte, aunque no está aún previsto hacerlo en el tramo de la subida al Time.

Un aspecto muy vinculado al acceso a Tijarafe y a su situación geográfica es que el municipio constituye la puerta de entrada de a la Comarca. Muchos agentes y la mayoría de representantes políticos apuntan a que para una mayoría de personas el municipio constituye un *lugar de paso*. Esto en principio podría constituir una oportunidad, ya que para entrar en la Comarca proviniendo del Valle de Aridane ha de atravesarse obligatoriamente por el municipio, siempre y cuando existieran motivos para parar y desarrollar actividades que generen rentabilidad económica.

Sin embargo, la mayor parte de agentes perciben que o “la gente va a Puntagorda al mercadillo, o a los Miradores, pero no se para en Tijarafe: no hay un atractor”. Además de esta inexistencia de elementos atractores que hagan *gravitar* a quienes pasan por el municipio hacia el interior del mismo, hay una percepción muy extendida en relación a que se padece un **problema de aparcamiento**, hasta el punto que algunos agentes atribuyen a este problema la causa del cierre de algunas empresas comerciales o la ausencia de viabilidad de otras. En este sentido, muchos interlocutores apuntan a la percepción subjetiva de lejanía que supone para el visitante y también para el residente el que el aparcamiento no pueda llevarse a cabo en el propio casco urbano, hecho cada vez más difícil dada la importante y creciente demanda.

Muy relacionado con el aspecto anterior, se hizo énfasis en los problemas de **conectividad exterior de la Isla** en su conjunto. En este sentido, hay que decir que en el momento de celebración del taller se estaban experimentando las consecuen-

cias de la quiebra del tour operador Thomas Cook, con el consiguiente impacto que ello podía tener para la conexión con el exterior, de Canarias en general y de la Isla de La Palma en particular.

Otro de los aspectos considerados como lastres o posibles frenos al desarrollo socioeconómico de Tijarafe tenía que ver con la **dimensión política y administrativa**. En este sentido, se apuntaron aspectos como la inestabilidad política (en el momento de celebración del taller se acababa de constituir un gobierno de coalición tras dos elecciones generales y aún se planteaban dudas sobre su estabilidad, a lo que se unía la ausencia de presupuestos consensuados a nivel estatal); existencia de normas y trabas burocráticas que dificultan procesos socioeconómicos clave o la excesiva presión fiscal.

Se plantearon también algunas incertidumbres futuras como la problemática derivada del Brexit o la tendencia registrada en los mercados turísticos internacionales vinculada a la reducción de la distancia de los viajes, con objeto de buscar una reducción de la huella de carbono.

6. Retos y desafíos

Entre los retos que parece que habrá de afrontar Tijarafe para su desarrollo socioeconómico se encuentra el vinculado a la captación, distribución, gestión y racionalización del **consumo de agua**. En este sentido, todos los agentes coincidieron en que es preciso realizar una planificación adecuada del recurso porque se percibe como uno de los potenciales cuellos de botella a corto/medio plazo, consecuencia de la sequía de los últimos 6 años que ha llevado a una creciente escasez y al consiguiente aumento de precio.

En ese sentido, se apuntaron aspectos como la necesidad de mejoras en las infraestructuras hidráulicas, los modelos de gestión y la concienciación en el consumo. Se plantea como un problema para los dos sectores más importantes de la economía: sector primario (agricultura) y el sector turístico. En el caso del sector primario, el desarrollo potencial de algunos cultivos, tanto el más tradicional del plátano, como algunos otros que han experimentado un crecimiento en los últimos años, como es el caso del aguacate, podría verse truncado por la dificultad de acceso al agua. En el caso del sector turístico, también el pujante desarrollo de las viviendas vacacionales que se está viviendo en el municipio podría sufrir el impacto de la escasez de agua.

Desde el ámbito político también se coincide en que la problemática del agua constituye un elemento de máxima relevancia para el futuro del municipio. En este sentido, junto a otros ayuntamientos se reivindica el profundizar en el túnel de trasvase como una solución para el acceso a este recurso a corto plazo. Sin embargo, este planteamiento es objeto de un importante debate en el contexto de la Isla, no exento de polémica, ya que otras visiones apuntan a que esta acción podría poner en riesgo las reservas hídricas insulares. Junto a ello, al parecer también existe un proyecto de pozo en el municipio de Puntagorda como actuación que permitiría mejorar las reservas hídricas de la Comarca.

Otro de los grandes desafíos que Tijarafe ha de afrontar de cara al futuro, en el cual coinciden tanto los agentes socioeconómicos como sus representantes políticos, es su capacidad de **fixar población al territorio**, lo cual queda bien ilustrado con la disminución de población que se ha registrado en la última década, tal y como se recogió en la primera parte de este trabajo. De hecho, algunos agentes explicitaban este aspecto como la capacidad del municipio para atraer población, tanto jóvenes, como visitantes (turistas), personas en edad activa para desarrollar una actividad laboral o profesional y personas mayores.

Los representantes políticos coinciden en destacar este reto como uno de los más importantes para el futuro del municipio. Asimismo, coinciden en que no plantea una fácil solución, en la medida en que la administración local únicamente puede “remover algunos obstáculos” y se depende de que existan personas emprendedoras que descubran y aprovechen oportunidades para desarrollar en el territorio. En este sentido, algunos representantes políticos destacan la necesidad de que los/as jóvenes formados regresen, destacando la necesidad de introducir una mirada más proactiva que busque y no espere a que las ofertas de empleo se generen, destacando la posibilidad que ofrecen nichos de empleo que podrían ser aprovechados por emprendedores locales en nuevas actividades de pequeña dimensión, en las que “no hay competencia”. Entre esos nuevos nichos pueden citarse algunos ejemplos, como las actividades complementarias al turismo vacacional (jardinería, mantenimiento de piscinas, instalaciones eléctricas), nuevos servicios personales (por ejemplo, lavandería con recogida/entrega a domicilio), actividades vinculadas a la sostenibilidad (energía, depuración...), etc.

En este reto de atracción de población al territorio se coincide por parte de los representantes políticos en que la puesta en valor de la calidad de vida que se puede experimentar en el municipio constituye uno de los ejes clave sobre los que articular cualquier estrategia de comunicación al respecto.

Sin duda uno de los elementos relacionados con la dificultad de atraer o mantener población en el municipio es la **dificultad para el acceso a la vivienda**, siendo este otro de los retos clave a los que el municipio ha de hacer frente en los próximos años. En este sentido, parece existir un problema derivado del incremento de los precios, al menos en parte, fruto de la competencia de usos con la vivienda vacacional, lo cual afecta de manera importante a los jóvenes que no pueden acceder a la vivienda a precios asequibles, ni en alquiler ni en propiedad, siendo asimismo prohibitivos los costes de las iniciativas de autoconstrucción, además de administrativamente complejas. En este sentido, se percibe un abandono del municipio debido a este motivo por parte de población de este segmento joven, dirigiéndose hacia municipios limítrofes ya que, en palabras de algún representante político, “con lo que cuesta un terreno en Tijarafe se da la entrada para un piso a Los Llanos”.

Un elemento añadido a este problema es la ausencia de viviendas de promoción pública, estando el Ayuntamiento a la espera de que un proyecto de once viviendas pendientes y aprobadas por parte de la Consejería del Gobierno Autónomo se tramite y pueda ponerse en marcha, en la medida en que es dicha institución regional quien ha de ejecutar el proyecto. Junto a ello, en la entrada del casco urbano del municipio existe también el proyecto para una promoción de seis viviendas, en el piso superior del edificio en el que se ubicará el vivero de empresas. Asimismo, en la reforma que se está tramitando del Plan General de Ordenación del Municipio se pretenden introducir medidas para facilitar la edificación, reduciendo el tamaño

mínimo de parcela para edificar en parcelas de asentamiento rural a tan sólo 500 metros, rediciéndose también los requisitos para edificar en los asentamientos agrícolas.

Finalmente, dentro de este apartado de retos a los que ha de hacer frente el municipio, distintos agentes apuntan elementos como:

- En el ámbito agrícola, se apunta el reto de promover la recuperación de los cultivos de medianías, hoy en su mayoría abandonados, mejorando la diversificación de las actuales producciones. Para ello se apunta como posible línea de actuación a la creación de figuras de coordinación como los bancos de tierras.
- La mejora de los niveles de formación de la población también constituye un reto para algunos participantes.
- Se apunta también como un desafío la necesidad de fortalecer la actividad industrial, para lo cual resulta necesario reservar en la ordenación territorial ámbitos en los cuales puedan desarrollarse iniciativas de este tipo, siendo la reforma del PGOU del municipio una gran oportunidad para ello. Dentro de las actividades industriales se destacan las de carácter agroindustrial, de cara a valorizar las producciones del sector primario.
- La gestión de residuos y la conservación del paisaje también constituyen retos en opinión de algunos agentes.
- Mejorar los niveles de asociacionismo y cooperación, tanto a nivel personal como institucional, así como la simplificación y/o adecuación de la normativa a las necesidades de desarrollo son aspectos destacados por algunos agentes.

7. Recursos para el desarrollo socioeconómico de Tijarafe

En relación con los recursos con los que cuenta el municipio para poner en marcha su estrategia de desarrollo futura, prácticamente todos los agentes sociales y políticos destacan lo que podría resumirse en su **patrimonio natural**. En este sentido se destacan los recursos naturales, siendo las puestas de sol que pueden observarse desde la comarca en general y específicamente desde Tijarafe, frecuentemente destacadas en todas las conversaciones. De igual forma, se destaca la abundante luminosidad y la claridad de la que se disfruta para la observación del cielo, lo que incluye las horas nocturnas, con las consiguientes potencialidades para la observación y el astroturismo.

Se destaca también el atractivo del paisaje y de los miradores, tanto de los que existen como del potencial desaprovechado de otros. En este sentido, al Mirador de El Time se refieren muchos agentes como un recurso con un gran potencial pero que está completamente desaprovechado. Actualmente se halla en un complejo proceso de herencia/transmisión de propiedad, mientras que el Cabildo Insular ha iniciado un proceso de expropiación, ya desde la pasada legislatura, aunque su culminación no resulta sencilla.

También los agentes socioeconómicos valoran muy positivamente los **recursos vinculados al patrimonio cultural** como elementos para contribuir al desarrollo socioeconómico del municipio. Se destacan, a modo de ejemplos singulares, aspectos como la festividad ligada a El Diablo o la tradición vinculada al punto Cubano. En este sentido, se pone en valor, sobre todo por parte de algunos representantes políticos, las importantes potencialidades que acumula el casco urbano, como la iglesia, de alto valor artístico; los tres museos que concentra (Casa del maestro, Museo del traje típico y Casa de la décima); la Plaza de La Paz y el Monumento a los Versadores. Otros representantes apuntan al déficit existente en cuanto a la información sobre estos recursos, que limitan su potencial para convertirse en atractores, considerándose necesario la tematización de rutas en las que estos recursos puedan incluirse y, además, la reapertura de la oficina de turismo, cerrada desde hace más de un año, con problemas en la adjudicación.

No obstante, algunos agentes y responsables políticos alertan de una desconexión creciente de la población de estos intangibles culturales y patrimoniales del municipio, constatándose que cada vez hay una menor participación en actividades tradicionales tales como la Aleluya o la festividad del Corpus.

También algunos participantes apuntaron a la abundante **población extranjera** residente en el municipio, bien de forma permanente o estacional, como un recurso a tener en cuenta para el futuro desarrollo del territorio. En este sentido, la experiencia, el nivel de formación con que cuentan y las responsabilidades que habitualmente asumen en sus lugares de origen hacen que dicha población pudiera constituir un recurso estratégico si pudiera vincularse de alguna manera a la vida del municipio.

En el Taller se planteó también un **análisis de la vida cotidiana en Tijarafe**, de los aspectos más ligados al día a día. En este sentido se destacó la tranquilidad, entendida como ausencia de ruidos, niveles de seguridad, etc. como una característica compartida por prácticamente todos/as los/as participantes.

Sin embargo, la contrapartida de este valor positivo del municipio se encuentra en la ausencia percibida de una oferta cultural y de ocio atractiva y de calidad. No obstante, algunos agentes apuntaban a que, en parte, ello es debido a la escasa participación por parte de la población que en muchas ocasiones se registra en los eventos de ocio organizados, bien por el propio ayuntamiento o por otros promotores.

Finalmente, en la percepción de la vida cotidiana también los agentes destacaron algunos aspectos ya incluidos en los frenos al desarrollo a los que antes se había aludido como los problemas de acceso a la vivienda o los problemas de accesibilidad y comunicación del municipio. A estas limitaciones también se añaden las dificultades de conectividad a internet a los que algunos agentes aluden.

8. Oportunidades

En los contactos mantenidos tanto con los agentes socioeconómicos como con los representantes políticos se plantearon diversas oportunidades para el desarrollo futuro de Tijarafe. Veamos algunos de los más destacados.

Por un lado, diversos agentes plantearon que ante el reforzamiento de la presencia del **teletrabajo** a nivel internacional, la calidad de vida y los atractivos y recursos de los que dispone Tijarafe, algunos de los cuales se han apuntado anteriormente, permitirían que el municipio pudiese competir en la atracción de estos profesionales, tanto autónomos como empleados de compañías, para que desarrollen su actividad laboral en el municipio, durante periodos más o menos largos. Hay que tener en cuenta que estas reflexiones se producían antes de la pandemia del COVID-19, después de la cual esta tendencia se ha acentuado mucho más. Así, según un reciente estudio post-COVID del Banco de España se concluye que alrededor del 80% de las empresas españolas tienen voluntad de que parte de sus recursos humanos desarrollen teletrabajo y que, en términos agregados, podría suponer que una tercera parte de todos los trabajadores acabaran llevando a cabo teletrabajo.

Esta tendencia aún es más potente en países donde el teletrabajo estaba más asentado antes de la pandemia, dando lugar a un mercado potencial de *turistas teletrabajadores* que, en el caso de Europa, podría dar lugar a un flujo anual hacia España de alrededor de 9 millones de personas. Estos *turistas teletrabajadores* se estima que buscarían hibridar el concepto de hotel y vivienda, buscando una estancia media superior a los turistas clásicos, más cerca de la media estancia (1-3 meses), presentarían una disponibilidad de gasto mayor y dispondrían de una amplia flexibilidad para la localización de su lugar de estancia, siempre y cuando dispusieran de las facilidades necesarias para desarrollar su actividad laboral, entre las que evidentemente se encuentra un alto nivel de conectividad. Obviamente, en las condiciones actuales, las garantías de seguridad sanitaria juegan también un papel clave, aspecto que en principio parece que es más factible de cubrir en viviendas vacacionales como las que ofrece Tijarafe.

Teniendo en cuenta esta realidad y el conjunto de factores de la actual coyuntura, parece que Tijarafe y su modelo turístico de viviendas aisladas en el medio rural ciertamente tiene opciones de aprovechar esta oportunidad de penetración del teletrabajo como elemento motivador de los flujos turísticos.

De manera más general, todos los agentes coincidían en que la **actividad turística**, basada en la profundización en el actual modelo que se ha ido definiendo en el municipio, caracterizado por la distribución extensiva de los establecimientos alojativos Enel territorio, bajo un modelo de pequeña propiedad, constituye una apuesta estratégica para el futuro de Tijarafe. Esta convicción es compartida tanto por los agentes socioeconómicos como por los responsables políticos, aunque también se coincide en la necesidad de compatibilizar dicho desarrollo con algunos de los desafíos ya planteados anteriormente como es que esta apuesta no suponga un aumento de las dificultades de acceso al uso residencial de la vivienda por parte de los residentes, sobre todo los jóvenes; el mantenimiento e incrementando el nivel de calidad del producto turístico ofrecido, dirigiéndolo no sólo al mercado nacional e internacional sino también al regional y el tratar de generar actividades comple-

mentarias dirigidas al sector turístico que pudiera incrementar el valor generado en el municipio por esa actividad.

Como ya se ha comentado, la actual pandemia no ha hecho sino consolidar la potencialidad de esta alternativa de futuro. El portal *EscapadaRural* ha realizado recientemente un estudio en el que han participado más de 10.000 viajeros y más de 1.500 propietarios en relación con el turismo rural después de la pandemia del coronavirus. Entre otras conclusiones, se indica que el 55% de los viajeros prefieren reservar un alojamiento íntegro (casa vacacional, por ejemplo); consideran muy importante que los establecimientos dispongan de medidas de seguridad e higiene para poder reservar (76% de los viajeros) las cuales habrían de poder visualizarse, incluso en el momento de la reserva, ya que consideran importante esta información para hacer planes de viaje (62%). Además, un 30% de los potenciales turistas considera importante no encontrarse con otros turistas en la estancia, valorando positivamente, por tanto, que el lugar de vacaciones no se trate de un destino masificado. Es evidente que este conjunto de aspectos refuerza el potencial del municipio de Tijarafe y su modelo turístico. Los datos aportados recientemente por la Asociación Tinerfeña de Turismo Rural (Attur), en el sentido de que en julio de 2020 el nivel de ocupación alcanzará el 50% y que se prevé roce el 90% de las casas rurales de la Isla durante agosto, no hace sino confirmar que la situación sanitaria, derivada de la pandemia provocada por el Covid-19, incidirá positivamente en el sector.

Por otra parte, otro ámbito de oportunidad para el futuro del municipio claramente manifestado tanto por los agentes participantes como por los representantes políticos es el de la **economía sostenible y circular que avance en la autosuficiencia**. Este aspecto se entiende como un eje transversal o de posicionamiento del municipio, que debe ser común al conjunto de actividades e iniciativas que se pongan en marcha. En ese sentido, se llama la atención de algunos aspectos que deberían ser corregidos, como la necesidad de mejoras en la gestión de residuos o la inexistencia de sistemas de depuración de aguas, produciéndose actualmente el vertido en pozos negros. De hecho, aunque la población no percibe el problema, actualmente sólo existe recogida a través de alcantarillado en el casco urbano, aunque incluso en este caso se produce el vertido al subsuelo, sin tratamiento de depuración posterior.

Otra convicción manifestada a lo largo del trabajo es la relacionada con la existencia de potencial de aprovechamiento energético basado en energías renovables tanto proveniente del viento como del sol, teniendo en cuenta que el barrio de La Punta en especial, pero en general todo el noroeste de la isla, tiene una muy elevada insolación. De hecho, en la actualidad se está desarrollando en el municipio un proyecto de formación (PFAE, antiguas escuelas taller) en esta línea. Un ejemplo de cómo actuaciones de mejora en este ámbito podrían repercutir positivamente en el conjunto de actividades del municipio lo encontramos en los potenciales beneficios derivados de una mejora en la competitividad de aquellas viviendas vacacionales asociadas a prácticas ecológicas (autosuficiencia energética, tratamiento descentralizados de depuración de aguas, recogida selectiva de residuos...) que podrían trasladarse a mejoras en el precio de comercialización de esos inmuebles.

Parcialmente relacionado con lo anterior, se enfatiza la necesidad de **fortalecer el sector primario**. En este sentido, se apunta a las posibilidades de mejora y consolidación de los productos con mercados más masivos como plátanos y aguacates,

así como la viña. Para el caso del plátano, por ejemplo, sometido a continuas incertidumbres, se apunta a la necesidad de mejorar su valorización, siendo una de las posibilidades la transición al cultivo ecológico. En el caso de la viña también se destaca la necesidad de vincularlo a experiencias enogastroturísticas.

Se apunta también al potencial de otros cultivos, como las producciones hortícolas o de frutas como la manga. Se ha indicado, asimismo, la necesidad de recuperar producciones de medianías, vinculadas a cultivos tradicionales como el almenadro, que constituyen actividades productivas más sostenibles, que demandan, por ejemplo, una cantidad de agua sensiblemente menor. Finalmente, también se enfatizó la necesidad de avanzar en la valorización las producciones del sector primario a través de su transformación mediante iniciativas de agroindustria.

En general existe la convicción de que, a pesar de que en Tijarafe el sector primario sigue teniendo una importancia comparativamente relevante en su estructura económica se han olvidado y rechazado estas actividades, en parte debido a una equivocada minusvaloración cultural y también a la escasa rentabilidad. Experiencias como la Bodega Comarcal y otras similares parecen demostrar que la actividad agrícola puede ser una profesión rentable en el municipio y ofrecer rendimientos complementarios atractivos.

Junto a estas oportunidades, diversos agentes apuntaron al interés de pequeños nichos de empleo y actividad empresarial para emprendedores, como en el sector de la construcción, servicios y jardinería y también la potencialidad que la artesanía tiene en el municipio, siendo necesario apoyarla mediante la creación de un centro que permita mejorar la comercialización de los productos.

9. Ámbitos y propuestas de actuación

Como indicábamos en la introducción de esta parte del informe, tras la puesta en común del diagnóstico, en la segunda fase del Taller los agentes participantes se centraron en la identificación de ámbitos de actuación y propuestas más o menos concretas que podrían ponerse en marcha en el municipio, de cara a abordar los retos y desafíos que se plantean, así como para aprovechar las posibles oportunidades. Tanto los ámbitos de actuación como las acciones propuestas se propusieron a iniciativa de los agentes, a partir del análisis previo que desarrollaron y de las prioridades que establecieron.

Adoptando una perspectiva global e integradora, los agentes distinguieron seis grandes ámbitos de actuación: Agricultura; turismo; infraestructura y vivienda; cultura y tradiciones; medioambiente, sostenibilidad y calidad de vida y, finalmente, actividad empresarial e industrial.

En relación con el **sector primario**, los agentes socioeconómicos plantearon las siguientes líneas de actuación:

- a) Plan de recuperación de las medianías
- b) Apoyo a la diversificación agrícola, promoviendo el desarrollo de cultivos alternativos a los “monocultivos”
- c) Mejora en la gestión del agua de regadío, incluyendo las infraestructuras hidráulicas y redes de distribución
- d) Mejorar el vínculo entre producción agrícola local y oferta gastronómica
- e) Potenciación de la agricultura ecológica, incluyendo bonificaciones y sistemas de compra pública
- f) Apoyo del relevo generacional en el sector agrícola
- g) Desarrollo de un mapa de cultivos y un “banco de tierras”

En lo que respecta al **sector turístico**, las principales actuaciones planteadas pueden resumirse en las siguientes:

- a) Plan de desarrollo turístico del municipio, mejorando la coordinación con los operadores (propietarios de viviendas, restauradores, etc.) donde se fije el posicionamiento y actuaciones generales. Partiendo de ese plan, que ha de ser operativo.
- b) Puesta en marcha de la oficina de turismo
- c) Mejora de la información respecto a los recursos de interés turístico del municipio en puntos de información insulares, casas vacacionales, empresas de restauración locales, etc.
- d) Mejora de la oferta alojativa existente: incremento de la calidad, reconversión energética hacia el consumo de energías renovables y mejora en el tratamiento de residuos
- e) Alineamiento de las nuevas construcciones alojativas con las claves de la sostenibilidad.
- f) Desarrollo de servicios complementarios
- g) Acciones formativas a los operadores turísticos y propietarios que, sin perder los aspectos característicos y positivos de la cultura local, mejoren la experiencia de los clientes/visitantes
- h) Embellecimiento de la carretera de acceso y mantenimiento de los paisajes
- i) Desarrollo de una actuación de aprovechamiento en El Mirador de El Time, como un lugar emblemático y estratégico

- j) Desarrollo del turismo sanitario y de tercera edad
- k) Impulso del asociacionismo en el sector

En relación con la dimensión de la **infraestructura y vivienda**, se apuntaron propuestas de actuación tales como:

- a) Mejora de la carretera de acceso al municipio
- b) Mejora de la red viaria interior
- c) Impulsar el acceso a la vivienda por parte de los residentes
- d) Flexibilidad en el uso del suelo con fines residenciales
- e) Simplificación de trámites administrativos

En lo que se refiere al ámbito de la **cultura y tradiciones**, pueden apuntarse las siguientes líneas de actuación:

- a) Plan de fomento y revitalización de la cultura y las tradiciones entre los/as jóvenes
- b) Apoyo a las producciones artesanales
- c) Desarrollo y promoción de un Parque Arqueológico Prehispánico, que puede servir también de recurso turístico
- d) Recuperación y valorización de senderos locales (acción dirigida también a la actividad turística)
- e) Mejora de la oferta cultural, adoptando una perspectiva comarcal

En el ámbito del **medioambiente, sostenibilidad y calidad de vida** podemos apuntar las siguientes propuestas:

- a) Certificación del municipio como destino sostenible (Tourcert o Economía del Bien Común, por ejemplo)
- b) Dentro de lo que podemos denominar gestión forestal activa, se plantea la creación y mantenimiento de agropaisajes y la limpieza de medianías.
- c) Formación práctica: gestión de residuos, elaboración de compost
- d) Desarrollo de proyectos energéticos sostenibles
- e) Control de especies invasoras/exóticas
- f) Mejora de la gestión de residuos

- g) Tratamiento de aguas residuales
- h) Repensar espacios para los peatones, para el paseo y la práctica del runing.

Finalmente, desde la perspectiva que hemos denominado **actividad empresarial e industrial**, los agentes destacaron las siguientes propuestas de actuación:

- a) Desarrollo del vivero de empresas proyectado en el casco urbano del municipio.
- b) Promoción y fomento del teletrabajo.
- c) Analizar la viabilidad de iniciativas de transformación de productos del sector primario, como deshidratados (frutas, hierbas aromáticas), licores, mermeladas, etc.
- d) Reserva de zonas industriales en la planificación urbanística, especialmente a pequeña escala.
- e) Reserva de zonas destinadas a la actividad ganadera en la planificación urbanística.
- f) Diversificación de servicios y jardinería

TERCERA PARTE

TIJARAFE: UNA MIRADA AL FUTURO



Una vez realizado el diagnóstico del municipio, que ha conjugado una mirada exterior al mismo, a partir del análisis de fuentes de información secundaria, con otra realizada desde el interior del propio territorio, construida en base a las percepciones de los agentes socioeconómicos, en esta tercera parte vamos a explicitar una serie de acciones que podrían plantearse a partir de lo que hemos observado. En concreto, se proponen un conjunto de veinticinco acciones que se articulan alrededor de los siguientes cinco programas de actuación (ver tabla 20):

- a) Tijarafe, municipio y destino sostenible

- b) Tijarafe, apostando por la equidad social

- c) Tijarafe, territorio competitivo e innovador

- d) Tijarafe, turismo en la naturaleza: conjugando tradición y modernidad

- e) Tijarafe, construyendo redes de colaboración y dinamizando la cultura local y el sector primario

Dichas acciones no pretenden constituirse en un programa plenamente delimitado y rígido de desarrollo para el futuro del municipio. Estas propuestas han de entenderse como algunos posibles ejemplos de iniciativas que se han derivado tanto del análisis de fuentes secundarias como, muy especialmente, de las conversaciones y debates mantenidos con los agentes socioeconómicos y representantes políticos del municipio. El hecho de que sean el resultado de este proceso de escucha y participación con los agentes estimamos que les dota de un valor añadido, como es la probable predisposición hacia su apoyo por parte de la población local. No obstante, constituyen propuestas que se aportan y que, como tales, son susceptibles de debatir, matizar y, lógicamente, de priorizar en función de la viabilidad y de los oportunos criterios de oportunidad.

Por otra parte, las acciones propuestas han de entenderse como proyectos piloto o de experimentación, con el potencial para evolucionar y completarse en el futuro con otras acciones complementarias, dándole así coherencia estratégica. En este sentido, se apuesta por un enfoque ágil o *lean*, en el que se aprenda en la medida que se experimenta, sumando nuevos apoyos y complicidades a los procesos. Por ello, las acciones están descritas de manera muy básica, de cara precisamente a preservar este carácter dinamizador de voluntades y de eje orientador para el desarrollo.

Consideramos importante que, para el desarrollo de cada una de las acciones, se designe a un agente del municipio como responsable o líder de la misma, que se responsabilice de la puesta en marcha y de establecer la interlocución con otras instituciones o agentes que resulten necesarios para su adecuado desarrollo. Este agente probablemente podría ser un representante institucional o técnico del Ayuntamiento, aunque no tendría que ser necesariamente así, dependiendo de la naturaleza de la acción. Lo que sí resulta indispensable, en cualquier caso, es que exista una interlocución habitual y fluida con el consistorio para la implementación de las actuaciones, así como para el establecimiento de contactos con otras administraciones e instituciones de cara a su implicación, en la medida que resulte necesario.

Alguna de las acciones que se plantean están *comarcalizadas*, en la medida en que consideramos que es la comarca el ámbito territorial más adecuado para su puesta en marcha. Otras, que tienen una dimensión municipal, también podrían plantearse desde una perspectiva comarcal, aspecto que ha de ser decidido en función de la viabilidad institucional de la iniciativa.

De hecho, se nos antoja como una posibilidad plausible la elaboración de un plan de actuación integral para la comarca noroeste de la Isla de La Palma, en el que se integrasen todas o algunas de las acciones aquí propuestas, que incluyera una ficha financiera y que pudiera presentarse a distintas administraciones. Ha de tenerse en cuenta que estamos ante una comarca que presenta la menor tasa de actividad, la menor tasa de empleo y la mayor tasa de paro de las cuatro que componen la Isla de La Palma, una Isla que, ya en su conjunto, exhibe unos datos bastante negativos en relación con sus indicadores laborales.

Tabla 20: Listado de acciones propuestas

TIJARAFE, MUNICIPIO Y DESTINO SOSTENIBLE

Plan municipal de desarrollo sostenible

Tijarafe, municipio neutro en emisiones

Acercando Tijarafe a la universidad pública: acuerdos con la ull

Jornadas internacionales sobre “turismo y desarrollo rural ante los retos de los ODS”

Plan de actuación en torno al recurso agua

Contratación pública local y sostenible

TIJARAFE, APOSTANDO POR LA EQUIDAD SOCIAL

Creación de empresa pública comarcal para promoción de vivienda pública

Plan de empleo local: *objetivo desempleo cero*

Plan de ayudas sociales a la inserción laboral

Del gris al blanco: acciones contra la economía sumergida

TIJARAFE, TERRITORIO COMPETITIVO E INNOVADOR

Rediseño funcional y gestión del vivero de empresas

Plan de formación comercial al empresariado local

Promoción de Tijarafe como zona para teletrabajo

Marketplace virtual y plataforma local de distribución a domicilio

Creación de aparcamientos y racionalización de la accesibilidad peatonal al casco urbano

TIJARAFE, TURISMO EN LA NATURALEZA: CONJUGANDO TRADICIÓN Y MODERNIDAD

Red de senderos de la comarca noroeste

Promoción/desarrollo de oferta turística complementaria

Proyectos de adaptación de las bodegas del municipio para convertirse en recursos turísticos visitables

Promocionar tijarafe como destino para los *nómadas digitales*

Tijarafe, municipio libre de covid-19

TIJARAFE, CONSTRUYENDO REDES DE COLABORACIÓN Y DINAMIZANDO LA CULTURA LOCAL Y EL SECTOR PRIMARIO

Tijarafe, municipio referente en el estudio aborigen y la arqueología

Plan de recuperación de espacios agrícolas abandonados

Central de transformación agrícola

Plataforma *tijaraferos en el exterior*

Asociación de empresarios turísticos locales



TIJARAFE, MUNICIPIO Y DESTINO SOSTENIBLE

PLAN MUNICIPAL DE DESARROLLO SOSTENIBLE

JUSTIFICACIÓN

- La sostenibilidad es una tendencia de futuro a nivel global, tanto desde el ámbito ambiental como socioeconómico. Avanzar en esta línea aporta ventajas competitivas para las organizaciones y territorios que logren situarse adecuadamente en este espacio
- Tijarafe tiene condiciones naturales para ser un referente en este ámbito, como las características climáticas y ambientales, el valor de sus tradiciones o el peso del sector primario
- La promoción de la sostenibilidad es un compromiso de las administraciones públicas, que necesitan además de la colaboración privada para lograrla, siendo fundamental también la involucración de la ciudadanía
- Se necesitan acciones a pequeña escala y en muchos ámbitos para lograr resultados globales que sean duraderos en el tiempo

DESCRIPCIÓN

- Organización de acciones descentralizadas y de carácter micro para promover la eficiencia energética, la recogida adecuada de residuos, la depuración de las aguas residuales y un consumo racional del agua.
- Implantar un sistema de recogida de residuos de fracciones como ropa y aceite que actualmente no se separan, que podría convenirse con empresas sociales al igual que en otros municipios de España. Igualmente podría plantearse para la fracción orgánica. También habría que garantizar una adecuada recogida y tratamiento de los residuos peligrosos derivados de la actividad agrícola (pesticidas, por ejemplo)
- Acuerdo para promover las instalaciones de autoconsumo energético (paneles solares "llave en mano" complemento eólico..) en las viviendas del municipio adecuadas para ello y singularmente en las viviendas turísticas e iniciativas y lugares públicos.
- Fomentar la implementación de distribuidoras de luz que pertenecen a la Economía Social como SOM-energía
- Establecer descuentos en las tasas municipales para aquellas viviendas que se abastezcan de energías renovables y para aquellos locales comerciales con un correcto reciclaje y adecuada depuración de aguas residuales.
- Acuerdos con entidades como FIARE y CajaSiete para facilitar el acceso a la financiación de las personas que quieran llevar a cabo algunas acciones contempladas en el plan.

PARTICIPANTES

- Ayuntamiento de Tijarafe (promotor de la iniciativa)
- Ciudadanía en general y empresarios en particular
- Entidades privadas, tanto las empresas del municipio que se sumarían a la acción como empresas financieras que facilitarían crédito y empresas instaladoras que ofertarían facilidades a los clientes y apoyarían también con mecenazgo.

TIJARAFE, MUNICIPIO NEUTRO EN EMISIONES	
JUSTIFICACIÓN	<ul style="list-style-type: none"> • El tipo de turismo que se desarrolla en Tijarafe se aleja del modelo masificado, típico de otros destinos dentro de Canarias y presenta una oportunidad para promover y significarse como compatible con el desarrollo sostenible.
	<ul style="list-style-type: none"> • Ya existen en Tijarafe algunos alojamientos que pertenecen a un agente comercializador, como <i>La Palma Travel</i>, que han sido reconocidos como neutro en el balance de emisiones que produce.
	<ul style="list-style-type: none"> • Es posible obtener esa certificación a nivel municipal, de destino turístico, por lo que Tijarafe puede optar a la misma, lo cual podría permitirle beneficiarse de la imagen de municipio neutro en emisiones, constituyendo una herramienta coherente y sólida de promoción turística. La entidad certificadora es TourCert, una organización alemana, precisamente muy reconocida por uno de los públicos objetivo más importantes de los visitantes de Tijarafe.
DESCRIPCIÓN	<ul style="list-style-type: none"> • Establecer una guía de acciones, siguiendo la Guía del Ministerio de Transición Ecológica que las organizaciones deben realizar para calcular su huella de carbono. Difundir y formar en colaboración con las empresas y organizaciones del municipio.
	<ul style="list-style-type: none"> • Apoyarse en la experiencias de las empresas del municipio, como Finca Tijarafe, para realizar las acciones necesarias.
	<ul style="list-style-type: none"> • Conocer y dar los pasos necesarios para concurrir a la Certificación de TourCert.
	<ul style="list-style-type: none"> • Aprovechar el proceso de certificación para poner en marcha un cambio de comportamientos tanto de las empresas como de la población en general orientados hacia la reducción de emisiones.
	<ul style="list-style-type: none"> • Difundir adecuadamente mediante actos públicos tanto la posible consecución de la certificación por parte del municipio como de aquellas empresas que realicen acciones para disminuir su huella de carbono.
	<ul style="list-style-type: none"> • Introducir en la promoción del destino y de las viviendas la eventual existencia de la correspondiente certificación.
PARTICIPANTES	<ul style="list-style-type: none"> • Ayuntamiento de Tijarafe (promotor de la iniciativa)
	<ul style="list-style-type: none"> • Organizaciones certificadoras
	<ul style="list-style-type: none"> • Alojamientos turísticos y comerciales
	<ul style="list-style-type: none"> • Cabildo Insular y Gobierno de Canarias como posibles apoyos a este eventual proyecto piloto

ACERCANDO TIJARAFE A LA UNIVERSIDAD PÚBLICA: ACUERDOS CON LA ULL

JUSTIFICACIÓN

- La Universidad de La Laguna cuenta con la experiencia, recursos humanos y diversos instrumentos que permitirían colaborar en el desarrollo del municipio.
- Las prácticas en empresa proporcionan al alumnado una visión aplicada respecto a la utilidad de los conocimientos adquiridos y suelen ser el primer paso para su inserción en el mercado laboral.
- Existen experiencias exitosas de colaboración a través de cátedras culturales y de empresa entre la Universidad de La Laguna y entidades públicas.
- Asimismo, tanto a través de la Fundación General de la ULL como de extensión universitaria es posible desarrollar diversos programas de formación continua y actualización permanente.

DESCRIPCIÓN

- Realización de prácticas curriculares y extracurriculares en entidades públicas y privadas del municipio por parte de alumnado de la ULL. Para ello, habrían de firmarse los oportunos convenios de colaboración.
- Realización de cursos de extensión universitaria y formación continua sobre temas de interés para el Ayuntamiento. Existe algún precedente como el curso de extensión sobre la décima cubana.
- Establecimientos de cátedras de empresa/culturales sobre temas de interés, por ejemplo, la décima cubana o el ámbito de la arqueología aborigen.

PARTICIPANTES

- Ayuntamiento de Tijarafe
- Universidad de La Laguna

JORNADAS INTERNACIONALES SOBRE “TURISMO Y DESARROLLO RURAL ANTE LOS RETOS DE LOS ODS”

<p>JUSTIFICACIÓN</p>	<ul style="list-style-type: none"> • Tijarafe puede ser un ejemplo internacional de destino turístico rural compatible con el desarrollo sostenible en el que convive una ocupación poco intensiva del espacio pero con un importante número de plazas turísticas en términos relativos respecto a la población (casi 700 plazas y alrededor de 2.500 habitantes). Junto a ello, el modelo de pequeños promotores privados completa un esquema de destino turístico rural orientado a la sostenibilidad. • Por otra parte, cada vez está más presente a nivel internacional el debate sobre el papel que el turismo ha de jugar en avanzar hacia los Objetivos de Desarrollo Sostenible (ODS) • Desarrollar unas jornadas internacionales como las que se proponen serviría de escaparate para situar a Tijarafe como un destino competitivo y atractivo a nivel internacional. • Asimismo, las jornadas podrían servir como elemento dinamizador del tejido productivo local y como articulador del conjunto del sector.
<p>DESCRIPCIÓN</p>	<ul style="list-style-type: none"> • Se trataría de planificar las jornadas de tal manera que se pudiera contar con plazas alojativas suficientes para acoger a los asistentes. • El lugar de celebración de las sesiones plenarias podrá ser, dependiendo del número de asistentes, el salón de actos de la Casa de la Cultura o el Campo de Lucha. Las sesiones más reducidas se realizarán en otros ámbitos más reducidos (Casa de la Décima, por ejemplo) • Las jornadas habrían de tener un componente muy aplicado y de visita a lugares de interés del municipio: rutas culturales por el casco urbano en las que se integre la visita a los museos, iglesia, etc; Porís y Cueva Bonita; yacimientos arqueológicos, etc. • Para el desarrollo de las jornadas se contará con la coordinación académica de tres cátedras culturales y de empresa de la Universidad de La Laguna: Cátedra de Turismo Ashotel-Cajacanarias y Cátedra de Enogastroturismo y Cátedra de agroecología Antonio Bello • Las jornadas podrían integrarse dentro de la de difusión de la certificación eventualmente obtenida por parte del destino como neutro en emisiones
<p>PARTICIPANTES</p>	<ul style="list-style-type: none"> • Ayuntamiento de Tijarafe (promotor de la iniciativa) • Universidad de La Laguna: Cátedra de Turismo Ashotel-Cajacanarias y Cátedra de Enogastroturismo y Cátedra de agroecología Antonio Bello • Organización Mundial del Turismo (OMT) • Dirección General de Investigación y Coordinación del Desarrollo Sostenible del Gobierno de Canarias • Asociación Canaria de Turismo Vacacional

PLAN DE ACTUACIÓN EN TORNO AL RECURSO AGUA	
JUSTIFICACIÓN	<ul style="list-style-type: none"> • La dificultad de aprovisionamiento de agua no sólo a medio plazo, sino incluso a corto, constituye una de las preocupaciones más claramente manifestadas por los agentes socioeconómicos del municipio. • Esta dificultad impacta en varios sectores, como el agrícola, totalmente dependiente de dicho recurso, especialmente en algunos cultivos que se empezaban a mostrar con un alto nivel de dinamismo, como es el caso del aguacate y que necesitan un importante volumen de agua para el cultivo. Además, el sector turístico, que como hemos visto ha adquirido en la actualidad un importante protagonismo en la economía tijarafera, también se vería seriamente afectado. Algunos agentes incluso preveían la posibilidad de se produjeran cortes de agua si la sequía que ha afectado a la comarca en los últimos seis años no se corrigiera.
	<ul style="list-style-type: none"> • El agua es uno de los recursos clave para avanzar en el desarrollo sostenible de un territorio
DESCRIPCIÓN	<ul style="list-style-type: none"> • Se trataría de poner en marcha un conjunto de actuaciones integrales dirigidas a mejorar los niveles de eficiencia en el uso del recurso. Es evidente que las decisiones estratégicas en cuanto al aprovisionamiento tienen una dimensión insular, existiendo como hemos visto, un profundo debate en ese ámbito y algunas propuestas que se están considerando para el futuro de la Comarca (túnel de trasvase o pozo en el municipio de Puntagorda). No obstante, sí que se pueden poner en marcha un conjunto de medidas que avancen en la mejora en la gestión sostenible del recurso.
	<ul style="list-style-type: none"> • Plan de mejoras de la eficiencia en los sistemas riego, sobre todo en plátano y aguacate) generalizando los sistemas más ecológicos y eficientes (goteo) e introduciendo tecnología para minimizar el uso del recurso (sistemas inteligentes detectores de humedad)
	<ul style="list-style-type: none"> • Plan de reducción de pérdidas en los sistemas de distribución, en la medida en que la mayor parte de los estudios coinciden en que es en la actuación en los sistemas de distribución donde puede maximizarse la eficacia de las intervenciones. La amplitud y complejidad del sistema de distribución de agua en la comarca hace pensar que esta actuación podría tener un elevado impacto potencial • Plan de reducción del consumo a través de campañas de sensibilización que podría focalizarse en el sector educativo, el agrícola y el turístico, con una campaña que además podría hacer sinergia con la búsqueda del lábel de sostenibilidad para el destino.
PARTICIPANTES	<ul style="list-style-type: none"> • Ayuntamiento de Tijarafe (promotor de la iniciativa)
	<ul style="list-style-type: none"> • Cabildo Insular
	<ul style="list-style-type: none"> • Colegio, Cooperativa La Prosperidad, propietarios de viviendas turísticas.

CONTRATACIÓN PÚBLICA LOCAL Y SOSTENIBLE

JUSTIFICACIÓN	<ul style="list-style-type: none">• La contratación pública es una de las grandes olvidadas de las administraciones públicas a pesar de que representa en nuestro país más del 15% del PIB anual y es una herramienta reconocida para promover el desarrollo sostenible.
	<ul style="list-style-type: none">• La Ley de contratos obliga al establecimiento de criterios sociales y ambientales, al fomento de las PYMEs y de las entidades de Economía Social.
	<ul style="list-style-type: none">• Una correcta planificación y ejecución de los contratos se traduce no sólo en un ahorro económico, sino que puede tener un efecto multiplicador sobre las empresas locales.
DESCRIPCIÓN	<ul style="list-style-type: none">• Establecer un plan de contratación anual en el municipio al menos con aquellos contratos que superen las cuantías del contrato menor (15.000 € para servicios y suministros y 40.000 € para obras).
	<ul style="list-style-type: none">• Contar con una guía de criterios sociales y ambientales que puedan incluirse dentro de las licitaciones acorde a los objetivos del ayuntamiento.
	<ul style="list-style-type: none">• Realizar reuniones y documentos de coordinación entre el departamento de contratación y las distintas concejalías para alinear sus objetivos y promover criterios que permitan lograrlos.
	<ul style="list-style-type: none">• Realizar el (obligatorio) acuerdo de Gobierno sobre la reserva de contratos y llevar a cabo la reserva de manera efectiva.
	<ul style="list-style-type: none">• Exigir informes a las entidades que ejecuten los contratos para ver el impacto concreto de estos y alinearlos con los Objetivos de Desarrollo Sostenible.
PARTICIPANTES	<ul style="list-style-type: none">• Ayuntamiento de Tijarafe
	<ul style="list-style-type: none">• PYMEs
	<ul style="list-style-type: none">• Universidad de La Laguna (asesoramiento)
	<ul style="list-style-type: none">• Entidades de la Economía Social



TIJARAFE, APOSTANDO POR LA EQUIDAD SOCIAL

CREACIÓN DE EMPRESA PÚBLICA COMARCAL PARA PROMOCIÓN DE VIVIENDA PÚBLICA

JUSTIFICACIÓN

- La escasez de vivienda o la dificultad de acceso a la misma, bien por su elevado coste y/o por las dificultades de la autoconstrucción entre las que se incluyen los elevados precios del suelo por la proliferación del uso vacacional, se muestra como uno de los principales problemas del municipio, tanto desde la perspectiva de los agentes socioeconómicos como de los representantes institucionales.
- Este hecho se convierte en uno de los principales factores explicativos de la dificultad de fijación de población al territorio y la consiguiente disminución de habitantes registrado en la última década en el municipio.
- Hasta el momento, la oferta de vivienda pública por parte de la Consejería está siendo muy lenta, estando incluso un proyecto de once viviendas paralizado desde hace años en el municipio.
- El Gobierno Regional ha comenzado a tramitar el Plan de Vivienda de Canarias 2020-2025 con el fin de comenzar a ejecutarlo este mismo año, previéndose una inversión global de 664 millones de euros, con aportaciones de fondos propios de la Comunidad Autónoma y del Estado, previéndose construir unas 5.97casas en este próximo sexenio.
- Experiencias como MUVISA en San Cristóbal de La Laguna muestran que es posible crear una empresa pública con objeto de realizar promociones de vivienda pública. Además, otros municipios como Gáldar o Santa Lucía han llegado a acuerdos con el Gobierno de Canarias para la construcción de vivienda pública.

DESCRIPCIÓN

- Creación de una empresa comarcal que permita promover y coordinar las acciones en materia de vivienda pública en los tres municipios de la comarca. En la sociedad, que podría tener el carácter mercantil de Sociedad Anónima, podría estar participada, además de por los tres ayuntamientos de la Comarca, por el Gobierno de Canarias, bien directamente o bien a través de algún organismo vinculado a la política de vivienda.
- Además de desarrollar políticas municipales de vivienda en la comarca, lo cual constituiría su núcleo fundamental de actividad, la empresa podría incorporar otros servicios de interés para la comarca, como la gestión de aparcamientos y políticas de movilidad.

DESCRIPCIÓN	<ul style="list-style-type: none"> • La sociedad habría de promover y ejecutar proyectos de vivienda pública llegando para ello a los oportunos acuerdos con el Gobierno de Canarias, estableciendo también características de alta funcionalidad y ecología de las viviendas (cuidando por ejemplo los tipos de materiales, etc.) y asignando las mismas en régimen de libre concurrencia de acuerdo con las políticas sociales establecidas por los ayuntamientos. • Junto a ello se podría constituir una bolsa de vivienda nueva y una bolsa de alquiler en función de las necesidades de grupos de población, priorizando a los residentes en la comarca pero introduciendo otro tipo de consideraciones estratégicas, como atender las necesidades de colectivos como los nómadas digitales.
PARTICIPANTES	<ul style="list-style-type: none"> • Ayuntamientos de la Comarca Noroeste • Gobierno de Canarias (Instituto Canario de la Vivienda)

PLAN DE EMPLEO LOCAL: OBJETIVO DESEMPLEO CERO	
JUSTIFICACIÓN	<ul style="list-style-type: none"> Las personas desempleadas en Tijarafe cuentan con un relativamente bajo nivel de formación. En este sentido, el porcentaje de estas personas que cuentan con estudios más allá de los obligatorios es inferior al 10 %.
	<ul style="list-style-type: none"> Junto a ello, se constata que un alto porcentaje de estas personas no figuran como demandantes de empleo en un sector específico, lo cual parece evidenciar un relativamente escaso nivel de orientación hacia la búsqueda de empleo en un ámbito específico.
	<ul style="list-style-type: none"> El volumen total de desempleo en el municipio, según datos recientes, está en alrededor de tan sólo 220 personas.
	<ul style="list-style-type: none"> Se trata de plantear un proyecto piloto que podría presentarse a diferentes instituciones, desde el Servicio Canario de Empleo a alguna iniciativa europea, con el objetivo de eliminar el desempleo del municipio. También podría considerarse la colaboración de alguna Fundación Empresarial en el marco de sus programas de mecenazgo.
DESCRIPCIÓN	<ul style="list-style-type: none"> Plan de orientación específico a todas las personas desempleadas del municipio que partirá de una entrevista en profundidad a cada una de ellas por parte de un orientador/a especializado/a y que seguirá de la elaboración de un itinerario de inserción personalizado para cada una de las personas participantes. Este itinerario, que incluirá desde formación a la carta hasta hitos concretos de contraste con el mercado laboral, le servirá a la persona beneficiaria como una <i>hoja de ruta</i>, en la cual se le acompañará por parte del orientador/a hasta su inserción laboral definitiva.
	<ul style="list-style-type: none"> Establecimiento de acuerdos con empresas e instituciones que se plasmen en la colaboración en esos itinerarios personalizados de inserción laboral, utilizando para ello, si es necesario, un sistema ayudas e incentivos.
	<ul style="list-style-type: none"> Orientación de posibles iniciativas emprendedoras hacia los nichos de oportunidad de nuevas actividades con potencialidad en el municipio.
	<ul style="list-style-type: none"> Plan de formación a la carta que responda a las necesidades reales de las personas desempleadas y vinculado a posibles alternativas concretas de inserción.
PARTICIPANTES	<ul style="list-style-type: none"> Ayuntamiento de Tijarafe (promotor de la iniciativa)
	<ul style="list-style-type: none"> Servicio Canario de Empleo, Gobierno Central o Unión Europea (al que se le podría presentar un proyecto piloto)
	<ul style="list-style-type: none"> Mecenazgo institucional (empresas o fundaciones empresariales)

PLAN DE AYUDAS SOCIALES A LA INSERCIÓN LABORAL	
JUSTIFICACIÓN	<ul style="list-style-type: none"> • Los nuevos cambios legislativos tanto nacionales, con el Ingreso Mínimo Vital (IMV), como autonómicos, con la nueva Ley de Servicios Sociales, enfatizan la necesidad de que las ayudas sociales se orienten hacia una inserción laboral efectiva, que permita salir a las personas del círculo negativo de pobreza. Esta acción sería complementaria a la del <i>Plan de Empleo Local: Objetivo Desempleo Cero</i>.
	<ul style="list-style-type: none"> • Los nuevos fondos europeos reforzarán los esfuerzos hechos en materia social por los ayuntamientos, pero deben gestionarse de manera efectiva.
	<ul style="list-style-type: none"> • Todo fondo público debe tener un retorno, que no debe ser necesariamente económico. En el caso de los fondos sociales, estos deben traducirse en una mejora de la calidad de vida de las personas que se benefician de ellos.
DESCRIPCIÓN	<ul style="list-style-type: none"> • Trabajar con las entidades sociales que actúan en la Palma para la creación de programas de inserción laboral para los beneficiarios de ayudas sociales.
	<ul style="list-style-type: none"> • Presentar proyectos PFAE y PIIL a las convocatorias del Gobierno de Canarias asociados a los nichos de potencial generación de empleo vistos en este trabajo: soluciones descentralizadas de energías renovables, depuración de aguas residuales, servicios a las personas, etc.
	<ul style="list-style-type: none"> • Más concretamente, se trataría de desarrollar, en colaboración con la Universidad de La Laguna, un proyecto piloto para comprobar la manera más efectiva de gestión de las ayudas sociales, basado en la experiencia de otras instituciones como la del Ayuntamiento de Barcelona. • Promover entre los beneficiarios de las ayudas la formación en línea para el empleo apoyándose en la oferta que tienen ahora mismo tanto las Empresas Sociales como la Fundación General de la Universidad de La Laguna.
PARTICIPANTES	<ul style="list-style-type: none"> • Ayuntamiento de Tifarfe
	<ul style="list-style-type: none"> • Servicio Canario de Empleo
	<ul style="list-style-type: none"> • Universidad de La Laguna (proyecto piloto)
	<ul style="list-style-type: none"> • Entidades Sociales

DEL GRIS AL BLANCO: ACCIONES CONTRA LA ECONOMÍA SUMERGIDA

JUSTIFICACIÓN	<ul style="list-style-type: none">• La Economía Sumergida representa, según estimaciones de FUNCAS, alrededor de un 26% del PIB en Canarias.• En un momento de tensión en las finanzas públicas debido a la crisis del COVID-19, es necesario fortalecer las fuentes de ingresos públicos.• La Economía Sumergida tiene, además, efectos negativos a largo plazo en forma de menores pensiones, menor ahorro, etc.• Es necesario además un mayor control de la compatibilidad de las ayudas sociales y actividades laborales.
DESCRIPCIÓN	<ul style="list-style-type: none">• Realizar programas formativos sobre los derechos y deberes laborales en cuanto a los contratos.• Establecer ayudas para personas emprendedoras que permitan hacer frente a las cuotas de autónomo, gastos primarios de establecimiento, etc.• Acuerdos con asesorías para determinar precios especiales a los autónomos y empresarios de Tijarafe en la tramitación de los procedimientos tributarios.
PARTICIPANTES	<ul style="list-style-type: none">• Ayuntamiento de Tijarafe• Sector privado (Asesorías)• Entidades de formación



TIJARAFE, TERRITORIO COMPETITIVO E INNOVADOR

REDISEÑO FUNCIONAL Y GESTIÓN DEL VIVERO DE EMPRESAS

JUSTIFICACIÓN

- Próximamente estará disponible el espacio inicialmente previsto como vivero de empresas en la entrada al centro urbano por la vertiente sur, junto a la carretera C-832. Este espacio se sugiere vincularlo a otras de las acciones propuestas en este plan, como son la de atraer talento y aprovechar la oportunidad que se plantea para los movimientos turísticos vinculados al teletrabajo y específicamente al sector de los nómadas digitales.
- En este sentido, la utilización funcional del vivero podría orientarse a un centro donde puedan coexistir empresas en fases iniciales, talento atraído tanto del municipio como del exterior y nómadas digitales, creando un ecosistema en el que se produzcan sinergias entre los diferentes agentes. Igualmente se debe incentivar la atracción de agentes claves o de interés para que se localicen en el centro.
- Estas actividades de atracción y ordenación del espacio, a modo de coworking, deben gestionarse para obtener los beneficios esperados de dinamización e innovación empresarial, requiriéndose por tanto un diseño flexible en la utilización y gestión del mismo. En este sentido, la actividad cotidiana del centro debe complementarse con la organización de eventos y espacios de encuentro entre el talento residente en el propio centro y proveniente del exterior.

DESCRIPCIÓN

- Esta acción debe adoptar una visión integral, contemplando los siguientes aspectos:
- Distribución de los espacios
 - Dotación de los recursos necesarios (wifi, ancho de banda, sala de reuniones multifuncional, ordenadores, ...)
 - Programa de atracción de emprendedores.
 - Programa de atracción de talento exterior (temporal o largo plazo)
 - Programa de atracción de nómadas/turistas digitales

PARTICIPANTES

- Ayuntamiento de Tijarafe
- Tijaraferos en el exterior

PLAN DE FORMACIÓN COMERCIAL AL EMPRESARIADO LOCAL

JUSTIFICACIÓN	<ul style="list-style-type: none">• Para mantener/aumentar la competitividad de las empresas que prestan servicios en el municipio, es fundamental que lo hagan atendiendo a unos altos estándares de calidad. Este requerimiento es aplicable a todas las empresas, pero sobre todo a los servicios que puedan repercutir en la reputación del municipio como destino o atractivo para visitar o residir. Se requiere una mejora permanente en la profesionalización de las personas que prestan servicios y adecuación de los mismos para garantizar la satisfacción de los clientes y mejorar la reputación.• La competencia global y los cambios tecnológicos recientes, requieren de una adaptación constante para permitir mejorar los servicios prestados, promocionar y comunicar a través de nuevos canales y ofrecer servicios basados en la multicanalidad.• Las empresas y profesionales de Tifarfe compiten con los existentes en otros municipios del entorno, de manera que para captar los potenciales clientes resulta vital garantizar unos altos niveles de satisfacción, adaptándose a sus necesidades.
DESCRIPCIÓN	<p>Se propone desarrollar un plan formativo dirigido al conjunto del empresariado local que al menos incluya los siguientes aspectos:</p> <ul style="list-style-type: none">• Innovación en productos y servicios• Diseño/resideño de la prestación de servicios• Promoción en nuevos canales en internet• Presencia en canales comerciales en internet• Gestión de la reputación online
PARTICIPANTES	<ul style="list-style-type: none">• Ayuntamiento de Tifarfe (promotor de la iniciativa)• Otros agentes que puedan promover la formación empresarial (Fyde-CajaCanarias, Cámara de Comercio, Cabildo Insular, cursos de extensión de la Universidad de La Laguna..)

PROMOCIÓN DE TIJARAFE COMO ZONA PARA TELETRABAJO	
JUSTIFICACIÓN	<ul style="list-style-type: none"> • El teletrabajo constituía hasta hace poco una opción minoritaria que se consideraba como una alternativa sostenible y de mejora de la calidad de vida para ciertos tipos de empleo. Con la crisis del COVID-19, el salto cuantitativo del paso del trabajo presencial en centros específicos al trabajo online ha sido muy profundo y muchos expertos indican que este cambio ha sido estructural y presenta un carácter permanente. • Esta dinámica es una oportunidad para un territorio como Tijarafe presentando un elevado potencial para atraer personas que buscan entornos naturales, de alta calidad de vida, sin contaminación, con escasos niveles de concentración de personas y con garantías sanitarias y de seguridad. En este sentido, Tijarafe en particular y la Comarca Noroeste en general, constituyen un lugar ideal para el desarrollo de actividades laborales a distancia, siempre y cuando se garanticen los niveles adecuados de conectividad.
DESCRIPCIÓN	<p>Se trata de promocionar el municipio para la atracción de personas que buscan desarrollar teletrabajo, para lo cual se requiere:</p> <ul style="list-style-type: none"> • Completar el despliegue de fibra óptica • Fomentar que las viviendas vacacionales dispongan de acceso a fibra • Programa de comunicación de las ventajas para teletrabajar desde Tijarafe. • Atracción directa de posibles candidatos a teletrabajar (Tijaraferos en el exterior, nómadas digitales, ...) • Integración de los servicios del vivero para posible ubicación de teletrabajadores
PARTICIPANTES	<ul style="list-style-type: none"> • Ayuntamiento de Tijarafe • SODEPAL

MARKETPLACE VIRTUAL Y PLATAFORMA LOCAL DE DISTRIBUCIÓN A DOMICILIO

JUSTIFICACIÓN	<ul style="list-style-type: none">• Se trata de crear un Marketplace virtual para comercializar la oferta de productos y servicios de las empresas del municipio, con posibilidad de integrar las del conjunto de la Comarca.• Este marketplace podría, por un lado, resolver las necesidades de parte de la población local, con unos altos niveles de dispersión y en muchas ocasiones con problemas de movilidad. Este segmento se ha visto reforzado con el incremento de la demanda de distribución de productos y servicios en época de restricciones de movilidad como las vividas recientemente debido a la crisis sanitaria provocada por el COVID-19.• Por otra parte, este marketplace podría servir para la comercialización de diversos productos locales (artesanía, servicios turísticos, derivados sector primario, ...) a un mercado global, especialmente a segmentos muy vinculados al posicionamiento del municipio y de la Isla como el slowfood, slowlife, etc. Este segmento se vería reforzado por el sector turístico, que podría estar interesado en productos de este tipo con posterioridad a la visita al destino.• Como complemento al marketplace se plantea también promover una plataforma local de distribución a domicilio ("glovo" local) que le dieran servicio al conjunto de comercios y productores. Podría ser una estructura independiente o bien integrarse en el propio Marketplace.
DESCRIPCIÓN	<ul style="list-style-type: none">• Despliegue de un Marketplace virtual, donde cada comercio pueda ofrecer sus productos y servicios• Articulación / desarrollo paralelo de un sistema de distribución logístico que incluyera plataforma local de distribución para los envíos locales• Formación para el uso del Marketplace por las empresas.
PARTICIPANTES	<ul style="list-style-type: none">• Ayuntamiento de Tijarafe• Otros agentes comarcales e insulares

CREACIÓN DE APARCAMIENTOS Y RACIONALIZACIÓN DE LA ACCESIBILIDAD PEATONAL AL CASCO URBANO

<p>JUSTIFICACIÓN</p>	<ul style="list-style-type: none"> • La práctica totalidad de los agentes socioeconómicos y representantes institucionales coinciden en que existe en el casco urbano del Tijarafe un problema de escasez de aparcamientos, que limita las posibilidades de que visitantes hagan una parada en el municipio, con el consiguiente impacto en la actividad comercial. Además, este problema es percibido también por los/as vecinos/as en sus gestiones cotidianas, hecho que se acentúa por la percepción de que aparcar a la entrada del pueblo supone un exceso de distancia a recorrer. • Junto a ello, existe la percepción de que los atractivos y potenciales recursos turísticos del casco urbano están infrautilizados, no existiendo una <i>paquetización</i> de los mismos ni información suficiente. Asimismo, existe el proyecto de la próxima reactivación de la oficina de información turística del municipio, estando pendiente decidir su lugar de ubicación.
<p>DESCRIPCIÓN</p>	<ul style="list-style-type: none"> • Se plantea una actuación tendente a la creación de un amplio volumen de aparcamientos en la entrada del casco urbano (acceso desde el sur), antes de la bajada hacia las viviendas sociales de Machado, aprovechando quizás la colmatación del barranco anterior al Lomo de Machado. • La acción anterior habría de complementarse con una señalética adecuada y con una estrategia de visibilización que invite y facilite el acceso peatonal al interior del casco, poniendo en valor y aumentando el uso de la Calle de Los Poetas y la posterior Calle de Calvo Sotelo, que conduce directamente a la Plaza de Candelaria. Esto permitiría conectar rápidamente con los principales puntos de interés turístico del casco urbano, incluyendo el futuro museo de arte contemporáneo. • Por otra parte, se propone estudiar la posibilidad de ubicar la futura oficina de turismo en ese punto, lo que permitiría atender a los posibles visitantes, distribuyéndoles información, posibles mapas/planos con rutas, tanto urbanas como periurbanas, la mayor parte de las cuales podrían partir de dicha ubicación. • La idea es que ese pueda ser el punto neurálgico para iniciar la vista el Casco Urbano del municipio y se convierta poco, a poco, en un lugar de referencia.
<p>PARTICIPANTES</p>	<ul style="list-style-type: none"> • Ayuntamiento de Tijarafe • Institución financiadora (Cabildo...)



TIJARAFE, TURISMO EN LA NATURALEZA: CONJUGANDO TRADICIÓN Y MODERNIDAD

RED DE SENDEROS DE LA COMARCA NOROESTE	
JUSTIFICACIÓN	<ul style="list-style-type: none"> • Como se indicó en la primera parte de este proyecto, Tijarafe cuenta con una red de senderos de baja dificultad que es ideal para turismo familiar o senior. • Dentro de la Comarca, Garafía tiene también más de 60 km de senderos y Puntagorda ha empezado a crear su propia red. • El turismo de naturaleza es una gran oportunidad para diversificar la oferta en el municipio/comarca, constituye un complemento ideal para el posicionamiento de la oferta turística del municipio y puede incidir en el aumento de pernoctaciones y nivel de consumo de los visitantes.
DESCRIPCIÓN	<ul style="list-style-type: none"> • Articular en soportes adecuados (digital, folletos, apps...) las rutas y senderos del municipio y/o comarca adecuadamente tematizados, estableciendo una imagen común e integradora. Además de los senderos por los espacios naturales, se integrarían también rutas por el casco urbano incorporando las visitas con valor patrimonial (Plaza, Iglesia, Casa de la Décima, Museo del Traje, etc) • Comunicar y distribuir por los canales adecuados la información de esa red de senderos y rutas, tanto a los visitantes/turistas como a los residentes en el municipio/comarca. • Podrían incluirse acciones lúdicas en los senderos tematizados, bien de forma permanente o mediante campañas puntuales, dirigidas a las escuelas/institutos para profundizar en el conocimiento del territorio. Asimismo, podrían implementarse acciones de certificación de recorridos, e introducir recompensas como souvenirs, descuentos en comercios locales, consumo de restauración, etc.
PARTICIPANTES	<ul style="list-style-type: none"> • Ayuntamiento de Tijarafe • Empresas de turismo activo • Comercios locales

PROMOCIÓN/DESARROLLO DE OFERTA TURÍSTICA COMPLEMENTARIA

JUSTIFICACIÓN

- Una de las actividades que se identifican como claves para el desarrollo económico del municipio es el turismo, debido a los recursos naturales, la tranquilidad y el buen clima. No obstante, para capitalizar en mayor medida el potencial de la actividad, resulta imprescindible desarrollar oferta turística complementaria que genere empleo y riqueza para el municipio, alineado con el posicionamiento y valores del destino.
- Lo anterior contribuiría, además, a generar una mayor satisfacción del visitante y, por tanto, aumentar sus niveles de fidelidad con el destino, así como un marketing boca a boca positivo.

DESCRIPCIÓN

- Promocionar, animar y fomentar el desarrollo de actividades complementarias entre los actores económicos locales. Se trata de animar al tejido productivo a encontrar y desarrollar productos y servicios turísticos que aprovechen los recursos naturales a través de rutas guiadas, teatralizadas, etc. (como complemento de la acción anterior de la red de senderos) y la generación de una oferta de experiencias turísticas de alto valor emocional: visitas a lugares icónicos del municipio (Porís, Cueva Bonita...), complementadas con la integración en actividades habituales de la población local. Para el fomento de esta actuación se propone:
- Formación a los agentes económicos en la identificación y puesta en marcha de proyectos turísticos.
 - Incentivar la creación de empresas, facilitando y acompañando en los trámites, rebajando los impuestos municipales requeridos.
 - Favorecer la inclusión de las actividades en los distintos canales comerciales presenciales y online de oferta complementaria.

PARTICIPANTES

- Ayuntamiento de Tijarafe

PROYECTOS DE ADAPTACIÓN DE LAS BODEGAS DEL MUNICIPIO PARA CONVERTIRSE EN RECURSOS TURÍSTICOS VISITABLES	
JUSTIFICACIÓN	<ul style="list-style-type: none"> • Uno de los recursos de alto valor existentes en el municipio son las bodegas, que en los últimos tiempos han mostrado un alto nivel de éxito en la producción y venta de vinos, obteniendo destacados premios y constituyendo además elementos que contribuyen a la promoción y la buena imagen del municipio. • Existe una importante tendencia a que las bodegas, además de la producción vitivinícola, generen valor añadido a través de actividades vinculadas al enoturismo, que incluyen aspectos como la visita a las bodegas y a los viñedos, oferta de catas, etc...
DESCRIPCIÓN	<ul style="list-style-type: none"> • Promocionar y facilitar el desarrollo de estas actividades formando y colaborando en la estructuración de estas actividades entre las bodegas existentes • Apoyo a la difusión, insertando las actividades propuestas en la oferta enoturística de la isla y en los canales de oferta turística complementaria. • Desarrollo de actividades de fomento de la actividad enoturística: presentación de caldos, premios, ... • Promocionar la conexión de esta oferta con la gastronómica orientada al turismo
PARTICIPANTES	<ul style="list-style-type: none"> • Ayuntamiento de Tijarafe • Bodega Vega Norte y Bodega Tendal

PROMOCIONAR TIJARAFE COMO DESTINO PARA LOS NÓMADAS DIGITALES

JUSTIFICACIÓN	<ul style="list-style-type: none">• Los nómadas digitales son personas que utilizan Internet para desempeñar su ocupación y/o para vender sus conocimientos a otras personas o empresas. En otras palabras, trabajan de forma remota, lo que les posibilita poder vivir viajando, aspecto que valoran como un aspecto positivo de su trabajo.
	<ul style="list-style-type: none">• Este segmento, que está aumentando en las nuevas generaciones, se caracteriza por adoptar una forma de vida que aúna los cambios que se están produciendo en el ámbito laboral con la decisión de tomar el control y las riendas de su propia vida. Este tipo de personas presentan una estancia media superior a los turistas convencionales llegando hasta los dos o tres meses, dando lugar a un mayor gasto y generando vínculos sociales y culturales más fuertes en el destino
	<ul style="list-style-type: none">• El segmento de los nómadas digitales puede constituir un segmento de interés para Tifarafe ya que, por una parte, supone un tipo de turismo de interés para el posicionamiento del municipio y de la isla y, por otra, puede facilitar el establecimiento de sinergias con los recursos humanos y emprendedores residentes, en cuanto a aprendizaje y aportación de talento, actitud hacia la innovación empresarial, perspectiva global y posibilidad de desarrollar nuevos proyectos en colaboración.
DESCRIPCIÓN	<ul style="list-style-type: none">• Facilitar espacios con infraestructuras para el teletrabajo, por ejemplo, el propio vivero de empresas.
	<ul style="list-style-type: none">• Identificación de viviendas apropiadas para este segmento
	<ul style="list-style-type: none">• Promoción de la oferta en los canales propios del segmento.
	<ul style="list-style-type: none">• Canal de atención personalizada de interesados para atraerlos y facilitar su estancia.
PARTICIPANTES	<ul style="list-style-type: none">• Ayuntamiento de Tifarafe
	<ul style="list-style-type: none">• Asociación de Coworking de las Islas Canarias
	<ul style="list-style-type: none">• SODEPAL

TIJARAFE, MUNICIPIO LIBRE DE COVID-19

JUSTIFICACIÓN

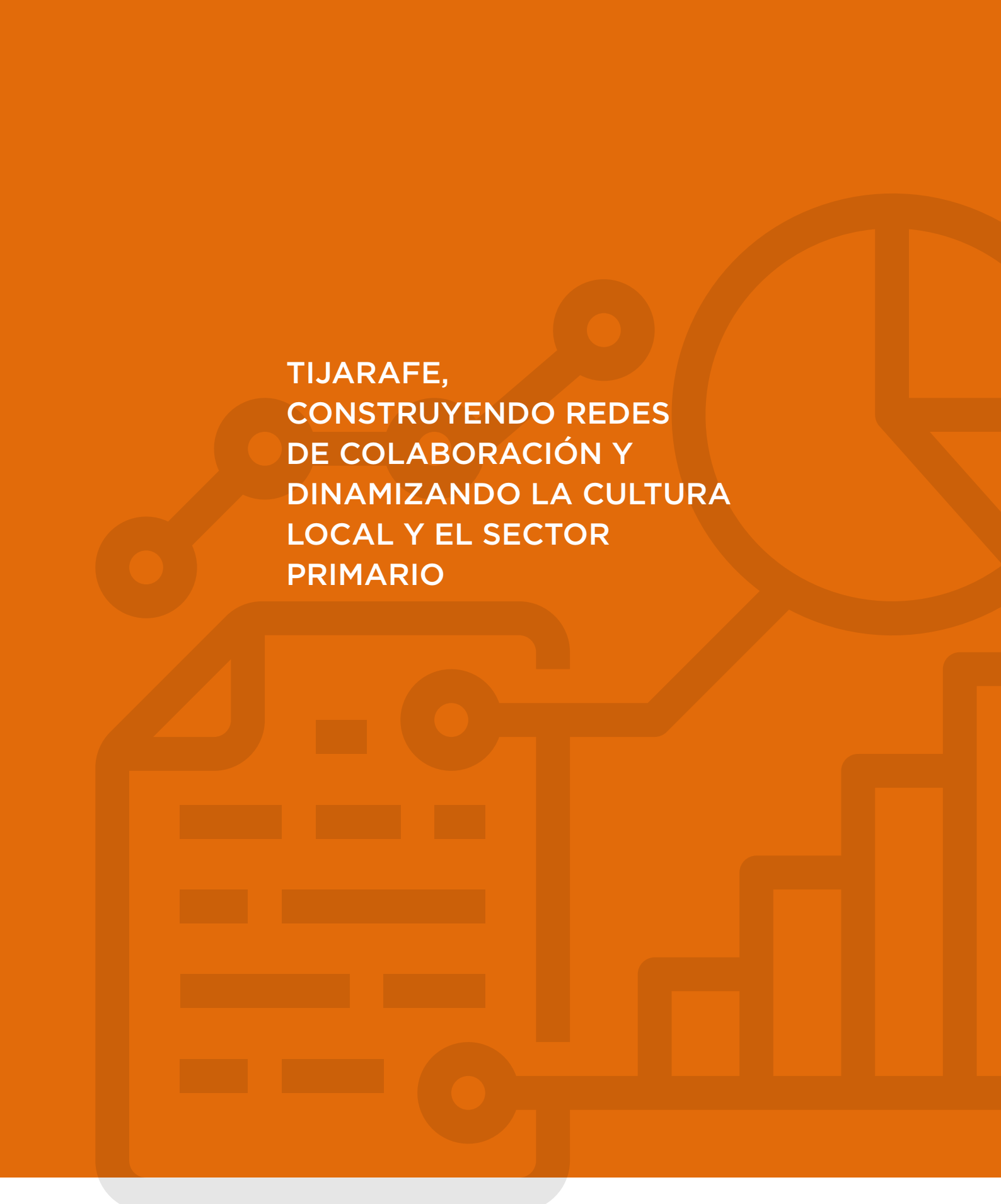
- Uno de los factores clave en la recuperación de la actividad turística después de la crisis del COVID-10, es la seguridad sanitaria. Tijarafe, por su dispersión geográfica, por ser un destino muy poco masificado, de baja densidad de población y de carácter rural y de naturaleza, es un destino que representa unos atractivos adicionales relacionados con la percepción de seguridad.
- En estos procesos de atracción de turistas basados en el valor de la seguridad sanitaria y de salud, resulta esencial la información fiable del estado de la situación de la pandemia en cada momento. Por ello, el Instituto para la Calidad Turística Española (ICTE) ha desarrollado especificaciones técnicas comunes que permitan a los productos y destinos turísticos prevenir el COVID y normalizar la prestación de los servicios. Incluso algunos organismos están desarrollando certificaciones COVID-free. Tijarafe podría constituirse en un proyecto piloto para avanzar en esta línea en una Isla como La Palma, con evidentes potencialidades de aprovechar esta ventaja competitiva.

DESCRIPCIÓN

- Desarrollar indicadores de seguridad sanitaria a nivel insular y municipal para atracción de turistas
- Certificación de dichos indicadores
- Comunicación de dichos indicadores en los canales y oferta alojativa y complementaria del municipio, comarca e isla.

PARTICIPANTES

- Ayuntamiento de Tijarafe
- Gobierno de Canarias
- Cabildo de La Palma



TIJARAFE, CONSTRUYENDO REDES DE COLABORACIÓN Y DINAMIZANDO LA CULTURA LOCAL Y EL SECTOR PRIMARIO

TIJARAFE, MUNICIPIO REFERENTE EN EL ESTUDIO ABORIGEN Y LA ARQUEOLOGÍA

JUSTIFICACIÓN	<ul style="list-style-type: none">• Tijarafe cuenta con ciertos valores relacionados con su pasado aborígen y la arqueología. Además, se han ido desarrollando diversas acciones que han reforzado esa asociación, como las dos ediciones del campus de verano de arqueología, lo que ha hecho surgir la idea de crear una zona visitable a los yacimientos en los que esos campus se han desarrollado.• La Isla de La Palma tiene un atractivo vinculado a este tipo de elementos aborígenes, existiendo algunos enclaves conocidos, siendo quizás los yacimientos de la Zarza y la Zarcita los más conocidos en la Comarca Noroeste. No obstante, el modelo de gestión de estos últimos enclaves muestra un cierto declive.
DESCRIPCIÓN	<ul style="list-style-type: none">• Se propone desarrollar un conjunto ordenado de acciones tendentes a posicionar Tijarafe como un territorio focalizado en el estudio aborígen y la arqueología.• Entre ellas, podría darse continuidad a los campus de verano de arqueología, reforzando quizás su conexión universitaria y enmarcándolo en actuaciones de extensión universitaria, lo que permitiría ofrecer la correspondiente certificación.• Habilitar zonas visitables en los yacimientos y vincularlos a la promoción turística, promoviendo la atracción tanto de los turistas alojados en las viviendas vacacionales como de los visitantes ocasionales.• Junto a ello, se propone reforzar la acción con actuaciones icónicas, como la creación de una imagen integradora, la generación de materiales y productos artesanales y el desarrollo del proyecto de creación de dos grandes miradores con cafetería y con dos esculturas muy significativas a las entradas del municipio, tanto en el linde con Puntagorda (Garome) como en Amagar.
PARTICIPANTES	<ul style="list-style-type: none">• Ayuntamiento de Tijarafe• Gobierno de Canarias• Cabildo de La Palma

PLAN DE RECUPERACIÓN DE ESPACIOS AGRÍCOLAS ABANDONADOS

JUSTIFICACIÓN

- A pesar de la importante presencia del sector primario en la economía del municipio, Tíjarafe cuenta con una amplia cantidad de terreno agrícola abandonado, la mayor parte compuesto de multitud de pequeñas parcelas, fruto del desplazamiento de la actividad a otros sectores por la reducción de rentabilidad, falta de reconocimiento de la actividad agrícola, ausencia de relevo generacional, etc.
- En ocasiones, además, la propiedad de la tierra pertenece a personas que por sus circunstancias personales no están en condiciones de acometer una iniciativa agrícola (edad avanzada, residencia fuera el municipio, actividad profesional en otro ámbito, etc)
- Por otra parte, existen tierras propiedad del Ayuntamiento, los Quintos, que constituyen una amplia extensión de terreno en las medianías del municipio, en la zona previa al monte protegido cuyo uso tradicionalmente se subastaba. Sin embargo, desde los años 80 del pasado siglo esta subasta no se produce, estando algunos de ellos siendo explotados por los últimos adjudicatarios y otros, la mayoría, en estado de abandono.
- Existen tendencias en los mercados, como la ligada al consumo de alimentos sanos, naturales y vinculados a la economía local, que se han visto reforzadas por la crisis del COVID-19 y que hacen que la producción agrícola local genere oportunidades en el corto y medio plazo.

DESCRIPCIÓN

- Se plantea acciones combinadas tendentes a la recuperación de espacios agrícolas abandonados, promoviendo la producción de alto valor añadido.
- Una de las acciones podría ser la constitución de una *bolsa de parcelas* cuyos propietarios estuvieran dispuestos a ceder para su explotación por parte de emprendedores interesados. A esta bolsa podrían unirse también los Quintos propiedad del Ayuntamiento.
- Habría que buscar fórmulas de incentivos adecuados tanto para los propietarios como para los emprendedores para que se produjera esta dinámica de colaboración. Asimismo, habría e buscarse recursos en otras instituciones poniendo en valor no sólo la actividad económica directa y la generación de empleo, sino aspectos como la recuperación, mantenimiento y cuidado del paisaje.

PARTICIPANTES

- Ayuntamiento de Tíjarafe
- ADER-La Palma
- Gobierno de Canarias, Cabildo de La Palma, Iniciativas Europeas

CENTRAL DE TRANSFORMACIÓN AGRÍCOLA

JUSTIFICACIÓN

- Una de las líneas de actuación que pueden promover de manera más efectiva el desarrollo y la puesta en valor de la producción agrícola es la transformación de los productos del sector, mediante industria agroalimentaria.
- En estos momentos, con fondos provenientes del FDCAN ya está previsto poner en marcha una central de transformación agrícola junto a la Bodega Comarcal Vega Norte, con la idea de desarrollar deshidratados (frutas, hierbas aromáticas), aunque en no se descartan otras transformaciones en fases posteriores (incluyendo descascarillado de almendra)

DESCRIPCIÓN

- Resultaría necesario realizar un análisis de sensibilidad de los aprovisionamientos vinculados a diferentes volúmenes de producción esperados.
- Junto a ello, habría de elaborarse un análisis de viabilidad respecto a la posibilidad de contar con el volumen e aprovisionamiento necesario de cada materia prima. En este sentido, el garantizar los aprovisionamientos parece constituir el elemento clave para asegurar el éxito del proyecto.
- Respecto al modelo de gestión, independientemente de cuál se adopte, parece clave establecer incentivos adecuados para que los productores locales aprovisionen a la Central. Si bien el modelo de la SAT Vega Norte parece una buena referencia, quizás parece adecuado comenzar con un proyecto piloto mediante la transformación de un producto concreto, apoyado quizás por la empresa pública del Gobierno de Canarias Gestión del Medio Rural (GMR). Ello permitiría experimentar y evaluar el grado de respuesta de los productores locales a la iniciativa y ampliar con posterioridad a otras producciones y derivar hacia el modelo de gestión definitivo.

PARTICIPANTES

- Ayuntamiento de Tijarafe
- Gobierno de Canarias: Gestión del Medio Rural (GMR)

PLATAFORMA TIJARAFEROS EN EL EXTERIOR

JUSTIFICACIÓN

- Una de las razones por las que ha disminuido la población del municipio en los últimos diez años, dinámica que se suma a las ya registrada desde las últimas décadas del siglo pasado, es la continua fuga de talento tijarafeño que, en muchas ocasiones tras haber adquirido una formación superior, busca su desarrollo profesional en otros ámbitos nacionales o internacionales. Posteriormente, en el mejor de los casos, el contacto de estas personas con el municipio se suele limitar a regresar durante sus vacaciones a disfrutar de unos días de descanso.
- Muchas de estas personas, que ocupan puestos de responsabilidad y/o son profesionales de prestigio en sectores muy diversos, conservan un vínculo emocional con el municipio y estarían dispuestos a colaborar en el desarrollo del mismo si existieran los cauces adecuados.
- Tijarafe podría aprovechar ese caudal de talento si fuera capaz de crear cauces para que fluyera hacia el territorio, sobre todo teniendo en cuenta las posibilidades que ofrecen los nuevos desarrollos tecnológicos y el salto cualitativo y cuantitativo que se ha producido con el teletrabajo.

DESCRIPCIÓN

- Se trataría de crear una red de personas tijarafeñas que viven y trabajan habitualmente en el exterior y que estuvieran dispuestas a colaborar en el desarrollo de Tijarafe, apoyando y desarrollando proyectos concretos. Desde el punto de vista operativo, habrían de definirse las herramientas tecnológicas adecuadas para mantener el contacto y facilitar el trabajo colaborativo.
- Esta red podría funcionar en varios sentidos, podrían proponer ideas y proyectos en los que el Ayuntamiento podría colaborar y, por otra parte, podrían apoyar, bien materialmente o con aportaciones más intangibles (asesoramiento, contactos, etc) a proyectos propuestos por el propio Ayuntamiento u otros agentes locales.
- El vivero de empresas podría tener acuerdos especiales con los miembros de la red para el uso de los espacios, facilitando las visitas presenciales al municipio e incluso el desarrollo de teletrabajo durante determinados periodos del año, contribuyendo así a la economía local.
- Sería interesante realizar un evento inaugural, en el que se facilite tanto la participación presencial como virtual, cuando la red ya cuente con un mínimo crítico y, posteriormente, desarrollar eventos más o menos concretos

PARTICIPANTES

- Ayuntamiento de Tijarafe
- Gobierno de Canarias

ASOCIACIÓN DE EMPRESARIOS TURÍSTICOS LOCALES

JUSTIFICACIÓN

- El sector turístico se está convirtiendo en un elemento clave de la economía tijafera, no sólo por su tamaño (casi 700 plazas en un municipio con sólo 2.500 habitantes, aproximadamente), sino porque el modelo que se ha ido configurando ha permitido el surgimiento de una red de pequeños propietarios que facilita que la renta generada se distribuya, no sólo entre los promotores, sino entre el conjunto de agentes que participan y se benefician de alguna manera de la actividad (constructores, comerciantes locales, restauradores...)
- Para el mantenimiento y competitividad del modelo es necesario cuidar la calidad y la reputación del mismo, siendo coherentes con el posicionamiento buscado e incorporando servicios de valor añadido y eficacia en la gestión. A muchos de los propietarios, de manera individual, les resulta difícil acometer el conjunto de responsabilidades que todo ello conlleva.

DESCRIPCIÓN

- Se trataría de promover y facilitar la creación de una asociación que agrupara a los empresarios, promotores y propietarios de las viviendas vacacionales del municipio.
- Esta asociación podría poner en marcha proyectos y servicios de los que podrían beneficiarse los propietarios individuales, coordinar actuaciones y facilitar la interlocución con otras instituciones y administraciones públicas, entre ellas el propio Ayuntamiento.

PARTICIPANTES

- Ayuntamiento de Tíjarafe (facilitador)
- Propietarios de viviendas vacacionales

Priorización de las acciones propuestas

Para finalizar, en el gráfico 4 hemos tratado de aproximarnos a un intento de priorización de las acciones propuestas en función de la importancia/relevancia para el municipio y de la dificultad/coste para su implementación.

Partiendo de lo anterior, serán prioritarias las acciones de alta importancia y baja dificultad (cuadrante 1 del gráfico), alta importancia y alto coste (cuadrante 2), menor importancia bajo coste (cuadrante 3) y, finalmente, las menos prioritarias serían las que presenten una menor importancia y una alta dificultad (cuadrante 4).

Hay que aclarar que esta cuantificación en ambas dimensiones se obtiene a partir de una valoración general que los redactores del proyecto hemos hecho, teniendo en cuenta la información disponible y, sobre todo, nuestro contacto con los agentes socioeconómicos e institucionales del territorio. En cualquier caso, lo ideal sería acometer el conjunto de acciones propuestas.

Gráfico 4. Priorización de las acciones del plan

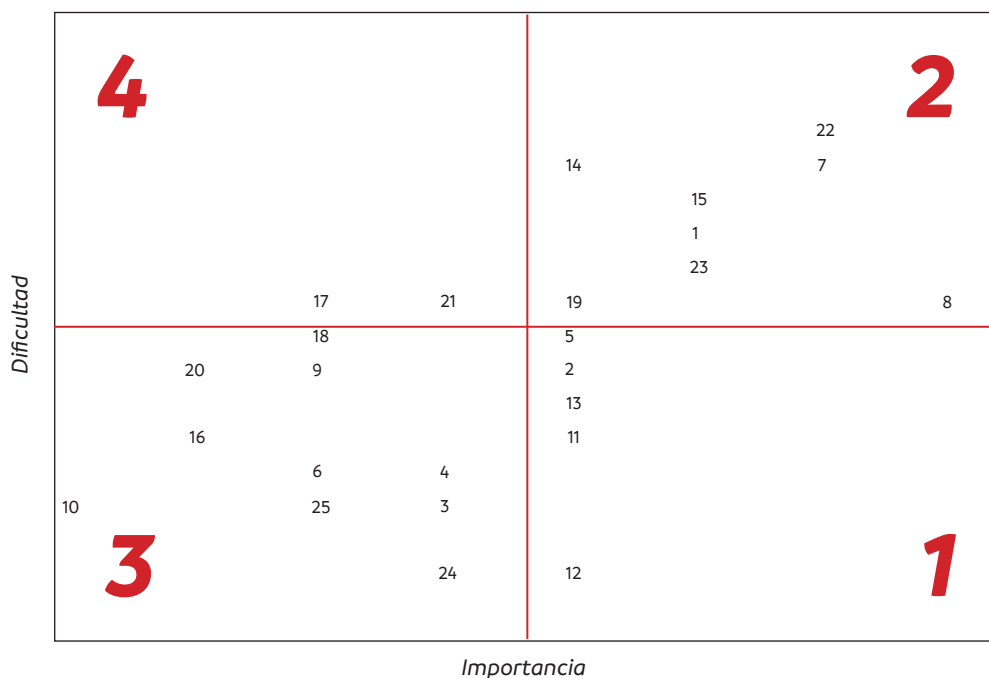


Tabla 20: Acciones prioritarias 1*

12	Plan de formación comercial al empresariado local
11	Rediseño funcional y gestión del vivero de empresas
13	Promoción de Tijarafe como zona para teletrabajo
2	Tijarafe, municipio neutro en emisiones
5	Plan de actuación en torno al recurso agua

Tabla 21: Acciones prioritarias 2*

8	Plan de empleo local: <i>objetivo desempleo cero</i>
19	Promocionar tijarafe como destino para los <i>nómadas digitales</i>
23	Central de transformación agrícola
1	Plan municipal de desarrollo sostenible
15	Creación de aparcamientos y racionalización de la accesibilidad peatonal al casco urbano
7	Creación de empresa pública comarcal para promoción de vivienda pública
14	Marketplace virtual y plataforma local de distribución a domicilio
22	Plan de recuperación de espacios agrícolas abandonados

Tabla 22: Acciones prioritarias 3*

24	Plataforma <i>tijaraferos en el exterior</i>
3	Acercando Tijarafe a la universidad pública: acuerdos con la ull
25	Asociación de empresarios turísticos locales
10	Del gris al blanco - acciones contra la economía sumergida
4	Jornadas internacionales sobre "turismo y desarrollo rural ante los retos de los ODS"
6	Contratación pública local y sostenible
16	Red de senderos de la comarca noroeste
9	Plan de ayudas sociales a la inserción laboral
20	Tijarafe, municipio libre de covid-19
18	Proyectos de adaptación de las bodegas del municipio para convertirse en recursos turísticos visitables

Tabla 23: Acciones prioritarias 4*

21	Tijarafe, municipio referente en el estudio aborigen y la arqueología
17	Promoción/desarrollo de oferta turística complementaria

Código de colores por programas

Tijarafe, municipio y destino sostenible

Tijarafe, apostando por la equidad social

Tijarafe, territorio competitivo e innovador

Tijarafe, turismo en la naturaleza: conjugando tradición y modernidad

Tijarafe, construyendo redes de colaboración y dinamizando la cultura local y el sector primario